

2017



MEMORIA ANUAL
GRUPO **HM HOSPITALES**


hm hospitales



MEMORIA ANUAL
2017
GRUPO **HM HOSPITALES**

EQUIDAD

La propiedad será equitativa entre los diversos componentes de la sociedad para que, al defender cada uno sus propios y diferentes intereses, garanticen a los demás la calidad asistencial.



DECÁLOGO DE UN HOSPITAL

CALIDAD

Contará con el certificado de calidad homologado internacionalmente y con los medios tecnológicos y humanos para tratar con seguridad cualquier proceso.



INTEGRIDAD

No aceptará ofertas que, por insuficientes, obliguen a reutilizar materiales o a adquirirlos de dudosa calidad.



EFICACIA

Estará preparado para funcionar eficazmente, durante las 24 horas del día.



EXPERIENCIA

Los médicos de puerta y los quirúrgicos de urgencia serán especialistas experimentados.



COMPROMISO

La dirección médica contará con profesionales de gran experiencia en especialidades de acción, tales como anestesiólogos, cirujanos e intensivistas. El médico tendrá dedicación plena.



SEGURIDAD

El "Hospital de Día" estará ubicado lo más cerca posible de las UCIs, que tendrán luz natural, y de los quirófanos.



COHERENCIA

Los propietarios y gestores asumirán que algunos servicios son imprescindibles, aunque no sean rentables.



MOTIVACIÓN

El hospital se regirá por un reglamento aceptado por todos. La docencia y la investigación serán sus motivaciones.



TRANSPARENCIA

El accionariado y la administración velarán para que sea libre, autónomo, transparente y pueda publicar los resultados médicos y estadísticas anuales. La excelencia y la buena gestión, aseguran su viabilidad.



SUMARIO

01 Grupo HM Hospitales	02
02 Nuestros Hospitales	12
03 Nuestros Centros Integrales	39
04 Investigación	46
05 Docencia	51
06 HM Hospitales en cifras	56
07 Fundación de Investigación HM Hospitales	64

01

GRUPO HM HOSPITALES

“

Nuestra manera de hacer las cosas sitúa en su centralidad al paciente para responder con excelencia a sus necesidades y pivota en torno a ejes fundamentales como la máxima calidad asistencial, la investigación, la renovación tecnológica y una apuesta decidida por la docencia

”

PARA UN FUTURO BRILLANTE

Otro año más nos volvemos a enfrentar a la valoración anual del trabajo realizado. Y en este caso, el año 2017, un año cargado de novedades en el que hemos conseguido cumplir nuestros objetivos y, sobre todo, hacer llegar nuestro modelo asistencial a nuevas latitudes y por ende a muchas más personas. Esta manera de hacer las cosas, nuestra manera, sitúa en su centralidad al paciente para responder con excelencia a sus necesidades, y pivota en torno a ejes fundamentales que, como bien es sabido, siguen siendo la máxima calidad asistencial, la investigación de vanguardia, la permanente renovación tecnológica y una apuesta decidida por la docencia.

2017 ha sido el último año de nuestro plan estratégico 2013-2018, un plan que nos ha transformado en el Grupo hospitalario en el que nos queríamos convertir. Nos encontramos, por lo tanto, a punto de iniciar un nuevo ciclo cuyos objetivos han quedado definidos en el Plan Estratégico 2018-2020 y que se van a basar, entre otros muchos aspectos, en seguir creciendo al ritmo y manera actual, en mejorar la satisfacción y los estándares de calidad, en consolidar los proyectos asistenciales iniciados en los últimos años e incrementar nuestra actividad investigadora y docente, así como profundizar en nuevos procesos de transformación digital para realmente convertirla en una auténtica ventaja competitiva. Objetivos estos que pretenden fortificar lo creado con inmenso esfuerzo durante estos últimos casi 30 años y que se inspiran en la visión sobre la Sanidad privada que tuvieron mis padres, el Dr. Juan Abarca Campal y la Dra. Carmen Cidón Tamargo con la creación de **HM Hospitales**.

Este nuevo Plan Estratégico que ya, a día de hoy, está operativo y a pleno rendimiento, se ha encontrado con un panorama idóneo para dar sus primeros pasos, como son los resultados cosechados en el 2017. Unos resultados que empiezan por nuestra manera de entender el crecimiento, un crecimiento basado en sumar a los mejores para construir verdaderos proyectos asistenciales que aporten valor a la sociedad, como es el caso de Galicia y de León, donde hemos encontrado a los mejores socios para recorrer este camino y conseguir este objetivo. Porque estamos convencidos de que la propuesta sanitaria de **HM Hospitales**, en la que se combina una profunda vocación asistencial con una política de gestión eficiente, puede y debe llegar a más personas, a más profesionales y a nuevas oportunidades como es el caso de Barcelona, donde ya en 2018 con nuestra entrada en el Hospital HM Delfos, arrancamos un proyecto estratégico para el Grupo y con el que esperamos aportar, al conjunto de la sociedad catalana, una fantástica alternativa asistencial a la ya excelente oferta existente en la Ciudad Condal.

Este año de buenas noticias también se materializa en nuestros índices asistenciales, donde, otro año más, contamos con más pacientes que nos confían su salud. Día a día elevamos la complejidad de los tratamientos con el objetivo de tratar a las personas,

no a las enfermedades. Los más de 2 millones de consultas externas o el medio millón de urgencias son una buena muestra de ello.

Otro motivo de celebración en este año que ahora presentamos y del que me siento especialmente orgulloso es que nuestros médicos e investigadores firman con asiduidad en las principales revistas científicas del planeta como 'The Lancet', 'Nature' o 'New England Journal', logrando un factor de impacto superior a 1.200 puntos, lo que nos acerca al objetivo de ser una de las compañías sanitarias con mayor relevancia en el campo de la investigación. Para llegar a esa meta **HM Hospitales** aumenta año a año el número de ensayos clínicos, alcanzando la cifra de 223 en 2017 en los que están involucrados más de un millar de pacientes. Estas cifras duplican lo logrado en 2016 en este campo por lo que han aumentado sustancialmente los recursos económicos y humanos destinados a la I+D+i. Quizás, por todo ello, Su Majestad la Reina Doña Sofía nos honró con su presencia para conocer los avances en Parkinson logrados en HM CINAC y que son buena prueba de nuestro músculo investigador y vanguardia científica.

En el apartado de la docencia cada vez son más numerosos los alumnos que nos eligen. De hecho, en 2017 registramos una cifra histórica al llegar a casi los 3.000 alumnos que nos escogieron para cursar la residencia MIR, el Grado de Medicina, Enfermería y Odontología o en Formación Profesional con las titulaciones disponibles en Formación HM - Centro de Profesiones Biosanitarias **HM Hospitales**.

Por último, nuestros avances en innovación asistencial, un elemento que se revela cada vez con mayor impacto en el sector sanitario y que, en **HM Hospitales**, consideramos capital para nuestro modelo asistencial. La transformación digital es ya una realidad y estamos inmersos en ella. Nuestro objetivo es aprovechar los tiempos que nos toca vivir, con su efervescencia en el manejo de datos y la innovación tecnológica, para que se conviertan en verdadera revolución al poder aplicarla en nuestros pacientes. Bien sea con la biopsia líquida para hacer oncología de precisión, o cuando la atención sanitaria traspasa los muros del hospital y podemos monitorizar 24 horas a un paciente con un dispositivo cardíaco implantado sin que éste tenga que moverse de su domicilio.

En definitiva, 2017 nos ha servido para crecer y asentar los pilares empresariales que hacen de **HM Hospitales** una vibrante realidad asistencial. Ha sido un año en el que lo hemos hecho bien y hemos sentado las bases para que 2018 sea mejor, porque debe ser mejor. Se lo debemos a nuestros empleados, a nuestros profesionales y por supuesto, a nuestros pacientes.

Dr. D. Juan Abarca Cidón
Presidente HM Hospitales

01

GRUPO HM HOSPITALES

“

Para crear hay que creer, para creer hay que querer y para querer hay que tener una profunda vocación por lo que uno hace (Dr. Abarca Campal)

”

CRECIMIENTO SÓLIDO Y ORDENADO

Dicen que, a veces, la mejor forma de empezar es concluir. Por ello, puedo decir que para **HM Hospitales** 2017 ha sido un buen año. Un año de crecimiento tanto orgánico como inorgánico que nos acerca al cumplimiento completo de los objetivos planteados en nuestro Plan Estratégico 2013-2018, y que ha convertido a **HM Hospitales** en una realidad empresarial más sólida, más segura y mejor preparada para encarar los nuevos retos que nos planteamos en nuestro Plan Estratégico 2018-2020.

HM Hospitales en 2017 ha logrado una cifra inédita de facturación al alcanzar los 362 millones de euros, cercano a los 390 millones de euros si consideramos la adquisición en enero de este año del Hospital HM Delfos, lo que representa un crecimiento a doble dígito respecto a los 336 millones de euros de 2016. Del mismo modo, la compañía ha cerrado 2017 con un EBITDA normalizado de 56,2 millones de euros, un 6% más que el año anterior, con una evolución además remarcable en el último cuatrimestre del año, una vez que los proyectos recién incorporados en 2016 y 2017 han empezado a desplegar los frutos previstos.

Estas cifras, unidas al bajo endeudamiento y nuestra política de reinversión de resultados, refuerzan la capacidad que **HM Hospitales** tiene para continuar el ritmo de crecimiento sostenido que nos fijamos como objetivo hace ya una década.

Respecto al crecimiento inorgánico, en 2017 **HM Hospitales** ha consolidado su posición en León mediante la incorporación de HM Regla que, junto al Hospital HM San Francisco, ya son una realidad asistencial consolidada, unida y funcionando a pleno rendimiento. Además, hemos ampliado nuestra presencia en Galicia con la adquisición del Hospital HM Vigo, lo que completa la implantación de **HM Hospitales** en Galicia al estar presente ya en sus principales ciudades y ser **HM Hospitales** el primer operador privado en la zona noroeste de España.

A nivel orgánico, todos los centros han tenido una buena evolución, gracias a sus planes individuales de ampliación de la oferta asistencial, pero es

destacable especialmente HM Puerta del Sur, que ha facturado 39,7 millones en 2017, lo que aproximadamente implica que está ya en un 70% de su potencial y se está trabajando en la ampliación de sus instalaciones. En esta misma línea de crecimiento es necesario destacar, al igual que los últimos años, la evolución de las áreas no sanitarias, principalmente I+D+i y Formación, que continúan experimentando crecimientos a ritmos de doble dígito.

Como es bien sabido, el sector sanitario es muy intensivo en el uso de recursos humanos y derivado de este fuerte crecimiento y de nuestra visión por ir siempre por delante, estamos especialmente orgullosos de que **HM Hospitales** ha seguido creciendo hasta superar la cifra histórica de los 4.000 trabajadores continuando en nuestra apuesta por el empleo estable y de calidad, teniendo en la actualidad un 89% de plantilla fija. Un plantilla motivada y comprometida con lo que hacemos y que está liderando este proceso de crecimiento desde todos y cada uno de los estamentos de nuestra organización.

Para concluir, como anticipaba anteriormente, en 2018 cerramos un Plan Estratégico y abrimos otro, cuyo primer paso ya se ha producido y es la incorporación a la red asistencial del Hospital HM Delfos en Barcelona, en el cual está previsto invertir más de 20 millones de euros en la modernización de sus instalaciones y oferta sanitaria. Para crear hay que creer, para creer hay que querer y para querer hay que tener una profunda vocación por lo que uno hace (Dr. Abarca Campal). **HM Hospitales** se fundó para curar a personas, desde una plataforma que permitiera conjugar la viabilidad empresarial con el ejercicio en libertad de la asistencia sanitaria por profesionales con profunda vocación. Así es como hemos crecido y así es como vamos a seguir haciéndolo en cualquiera de las geografías donde estemos presentes.

D. Alejandro Abarca Cidón
Consejero Delegado HM Hospitales

01

GRUPO HM HOSPITALES

“

Ponernos en el lugar del enfermo y sus familiares, todos los días y en cada una de las situaciones es, sin duda, la piedra angular de lo que queremos que sea HM Hospitales

”

MIRAR AL ENFERMO DE ABAJO A ARRIBA

El médico siempre ha ocupado un papel tremendamente relevante. Desde que el hombre decidió que la mejor manera de sobrevivir y prosperar era vivir en sociedad y trabajar en equipo, médicos, curanderos o chamanes, da igual la manera de nombrarlos, ofrecían a su entorno la seguridad y la tranquilidad de poder contar con una ayuda extra en el camino de la salud y, por lo tanto, la capacidad de vivir más y vivir mejor. Esa conformación de la sociedad en torno a lo que nosotros sabemos hacer poco ha cambiado hoy en día. Es verdad que la ciencia nos ha hecho progresar, como ni siquiera hubiéramos podido soñar, para ser capaces de ofrecer más alternativas y mejores soluciones para poder alargar y ensanchar la vida. Pero lo realmente importante, que es la confianza y, en muchos casos la fe ciega, que depositan nuestros pacientes en nosotros como gestores de su salud, no ha cambiado nada.

Ofrecer serenidad, profesionalidad y respeto cuando es necesario, alegría y calidez en las situaciones más felices o acompañamiento y comprensión cuando no lo son tanto, son esa parte intangible y al mismo tiempo imprescindible y necesaria para que nuestra profesión se ejerza con mayúsculas. Conocedores de los sentimientos y de las necesidades de las personas, porque también a nosotros nos toca ser pacientes. Ponernos en el lugar del enfermo y sus familiares, todos los días y en cada una de las situaciones, es sin duda, la piedra angular de lo que queremos que sea **HM Hospitales**.

Por lo tanto, para trabajar en un Hospital es imprescindible entender que la atención al paciente y sus familiares y allegados lo son todo, porque todos debemos atender al paciente. Es por ello, que en 2017 hemos dado pasos muy importantes para seguir mejorando en nuestros procesos de Relación con Pacientes. Bajo el programa “Ciclo de Vida de Paciente CVP”, hemos puesto en marcha un ambicioso plan omnicanal que va a permitir mejorar la experiencia de nuestros usuarios, facilitándoles la vida, con mayor comodidad, con mayor agilidad.

El primer hito que quiero destacar es la consolidación del modelo de mostrador único, un sistema por el cual nuestros pacientes pueden

acceder desde cualquier punto, desde cualquier persona de **HM Hospitales**, a la mayor parte de los servicios que ofrecemos. Desde pedir una cita, conseguir un informe de pruebas diagnósticas u obtener un justificante de asistencia ahora es tan fácil como acercarse al mostrador más cercano.

Esta misma filosofía de mostrador único también se ha aplicado durante este año al resto de canales de relación con nuestros pacientes, como por ejemplo la web y la nueva APP de **HM Hospitales**, en los que hemos aumentado las funcionalidades precisamente para ofrecer a nuestros clientes una verdadera experiencia de Hospital sin barreras.

La transformación digital que se está llevando a cabo en nuestra sociedad y que, todos, nos encontramos en nuestro día a día, es también tremendamente importante en nuestro sector. Sirvan como ejemplo los datos de nuestros canales online en los que, en 2017, por ejemplo, hemos alcanzado la cifra récord de dar 30.000 citas al mes a través de la web, casi 350.000 al año. O la Aplicación de **HM Hospitales**, que crece exponencialmente mes a mes y en este año 2018 ya se ha situado entre las top 10 aplicaciones de medicina de España en Google Play.

Que nuestros pacientes y sus familiares demanden cada vez más, que seamos punta de lanza de esta transformación digital para mejorar tanto la comunicación como la atención es, sin duda, un claro síntoma de por dónde debemos evolucionar. Por ello, ya en este 2018, estamos trabajando en crear nuevas funcionalidades y servicios como, por ejemplo, la citación online para pruebas diagnósticas o en incrementar nuestra oferta asistencial con nuevos servicios y programas de salud bajo el programa Saludízate. Porque nuestro objetivo es que nuestros pacientes puedan gestionar todas sus necesidades bajo el paraguas de quien confían, de quien se pone en su lugar, de todos los que formamos parte de la familia de **HM Hospitales**.

Dra. D^a. Elena Abarca Cidón
Vicepresidenta HM Hospitales

01

MISIÓN, VISIÓN Y VALORES

Nuestra estrategia global se basa en el compromiso de realizar una gestión eficaz y eficiente orientada a la seguridad y a la **satisfacción de nuestros pacientes y sus familiares, trabajadores, colaboradores y accionistas**. Por ello, definimos nuestra misión, visión y valores como la gestión de servicios sanitarios asistenciales, docentes y de investigación que contribuyan al mantenimiento y mejora de la salud de la población.

01

MISIÓN

Ofrecer servicios sanitarios para el cuidado de la salud y del bienestar de nuestros pacientes y sus familiares, mediante una oferta asistencial completa y una excelente calidad de servicio, con el compromiso de aportar valor a nuestros clientes, accionistas, empleados y al conjunto de la sociedad.

02

VISIÓN

Ser el Grupo hospitalario de referencia a nivel nacional por la asistencia sanitaria, la docencia y la investigación centrada en personas.

03

VALORES

INTEGRIDAD tanto en la prestación de la asistencia por los profesionales sanitarios, como en la gestión de los recursos. Debe proporcionar percepciones de honestidad y transparencia en todos los procesos.

CONFIANZA en las relaciones entre todos los implicados, visible en los pacientes y sus familiares, pero también contrastable entre profesionales de las diferentes actividades asistenciales.

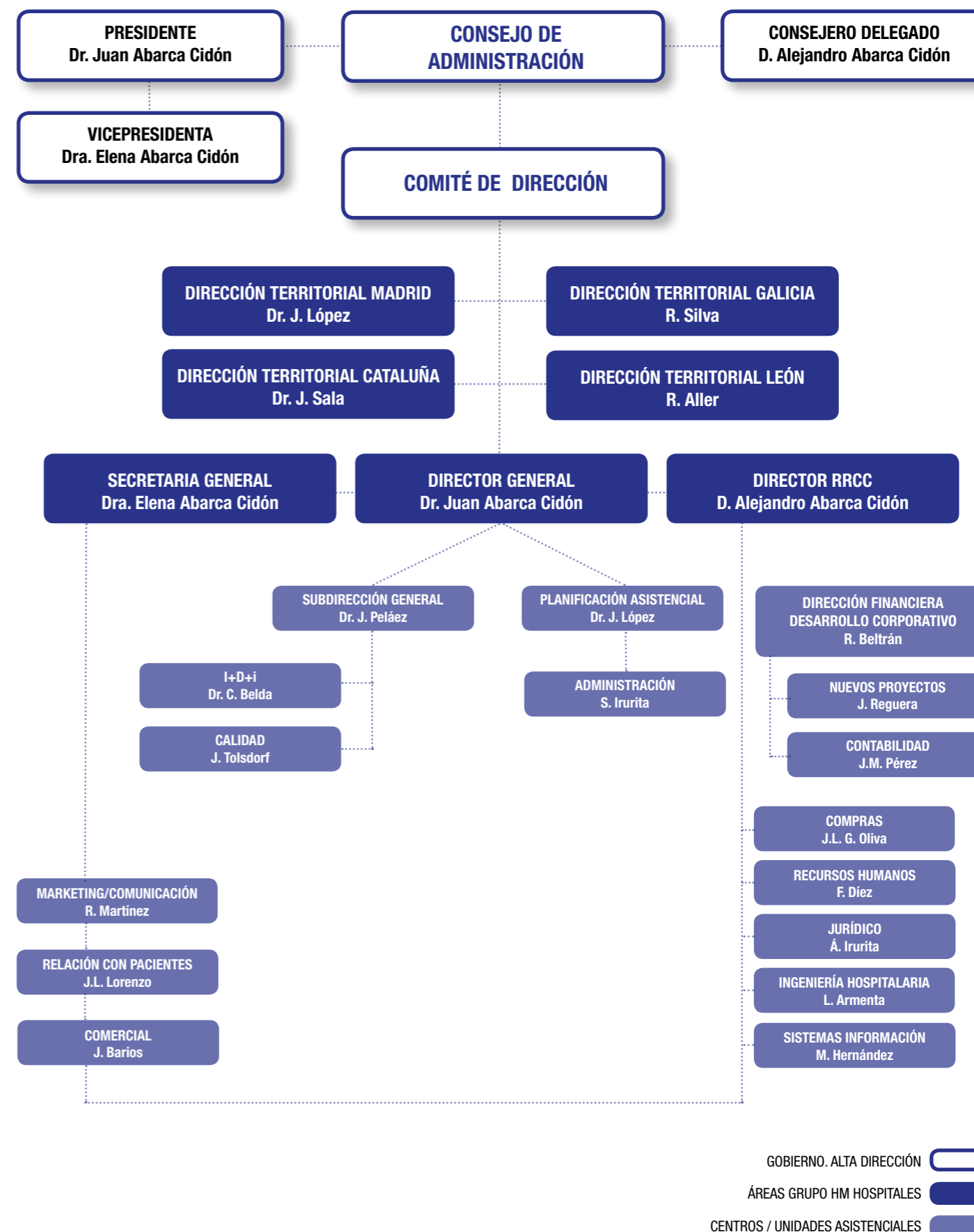
COMPROMISO de los equipos humanos con su responsabilidad profesional, que condiciona la calidad de la asistencia y la percepción sobre los distintos centros que construye su reputación.

INNOVACIÓN CONTINUADA sobre los procesos de diagnóstico y terapia para generar los mejores indicadores de eficiencia en el sector sanitario, incluyendo la docencia y la investigación.

LIDERAZGO en el enfoque terapéutico de algunas patologías, con colaboraciones destacadas con centros de referencia internacional y desarrollo de instalaciones ejemplares para el tratamiento oncológico, cardiológico y neurológico.

SENSIBILIDAD para gestionar los requerimientos de nuestros pacientes y sus familiares y allegados atendiendo a sus necesidades tanto físicas como espirituales y con procesos de escucha activa que nos permitan mantener en el tiempo la excelencia en nuestra política de medicina centrada en el paciente.

ORGANIGRAMA HM HOSPITALES



GOBIERNO. ALTA DIRECCIÓN

ÁREAS GRUPO HM HOSPITALES

CENTROS / UNIDADES ASISTENCIALES

01 OFERTA ASISTENCIAL

MADRID



Hospital Universitario HM Madrid
Pza. del Conde del Valle de Suchil, 16
28015 Madrid
Tel. 91 447 66 00



Hospital Universitario HM Montepíncipe
Avda. de Montepíncipe, 25
28660 Boadilla del Monte, Madrid
Tel. 91 708 99 00



Hospital Universitario HM Torrelodones
Avda. Castillo de Olivares, s/n
28250 Torrelodones, Madrid
Tel. 91 267 50 00



Hospital Universitario HM Sanchinarro
Calle Oña, 10
28050 Madrid
Tel. 91 756 78 00



Hospital Universitario HM Nuevo Belén
Calle de José Silva, 7
28043 Madrid
Tel. 91 744 41 00



Hospital Universitario HM Puerta del Sur
Avda. Carlos V, 70
28938 Móstoles, Madrid
91 267 31 00



Hospital HM Vallés
C/ Santiago, 14
28801 Alcalá de Henares, Madrid
Tel. 91 737 43 53

GALICIA



Hospital HM Modelo
Calle Virrey Osorio, 30
15011 A Coruña
Tel. 981 14 73 00



Maternidad HM Belén
Calle Filantropía, 3
15011 A Coruña
Tel. 981 25 16 00



Hospital HM La Esperanza
Avda. Das Burgas, 2
15705 Santiago de Compostela, A Coruña
Tel. 981 55 22 00



Hospital HM Rosaleda
Calle Santiago León de Caracas, 1
15701 Santiago de Compostela, A Coruña
Tel. 981 55 12 00



Hospital HM Vigo
Rúa de Manuel Olivé, 11
36203 Vigo, Pontevedra
Tel. 986 41 14 66

LEÓN



Hospital HM San Francisco
Calle Marqueses de San Isidro, 11
24004 León
Tel. 987 25 10 12



Hospital HM Regla
Calle Cardenal Landázuri, 2
24003 León
Tel. 987 83 00 83

CENTROS INTEGRALES



Centro Integral Oncológico Clara Campal
Calle Oña, 10
28050 Madrid
Tel. 902 10 74 69

HM CIOCC Galicia
Avda. das Burgas, 2
15705 Santiago de Compostela, A Coruña
Tel. 981 147 370



Centro Integral de Enfermedades Cardiovasculares
Avda. de Montepíncipe, 25
28660 Boadilla del Monte, Madrid
Tel. 902 08 98 80



Centro Integral de Neurociencias AC
Avda. Carlos V, 70
28938 Móstoles, Madrid
Tel. 91 267 32 00



Unidad HM Fertility Center
Avda. Montepíncipe, 25
28660 Boadilla del Monte, Madrid
Tel. 900 11 10 10

Avda. Carlos V, 70
28938 Móstoles, Madrid
Tel. 900 11 10 10

Calle Santiago, 14
28801 Alcalá de Henares, Madrid
Tel. 900 11 10 10

Calle Filantropía, 3
15011 A Coruña
Tel. 900 11 10 10

Avda. Irlanda, 21
45005 Toledo
Tel. 900 11 10 10

ONCOLOGÍA. Centro Integral Oncológico Clara Campal HM CIOCC

- Programa de Cáncer familiar y hereditario
- Unidad de Odontología oncológica
- Unidad de Oncohematología
 - Programa de Trasplantes de médula ósea
- Unidad de Oncohematología pediátrica
 - Programa de Trasplante de médula ósea
 - Programa de Musicoterapia
- Unidad de Sarcomas
- Unidad de Tumores de cabeza y cuello
- Unidad de Tumores de mama
- Unidad de Tumores de pulmón
- Unidad de Tumores del sistema nervioso central. Neuro-Oncología
- Unidad de Tumores génito-uritarios y de próstata
- Unidad de Tumores ginecológicos

CARDIOLOGÍA. Centro Integral de Enfermedades Cardiovasculares HM CIEC

- Programa de Hemodinámica de la cardiopatía estructural
- Programa de Rehabilitación cardiaca
- Unidad de Cardiopatías congénitas
- Unidad de Electrofisiología cardiaca y Arritmología clínica
- Unidad de Imagen cardiaca
- Unidad de Insuficiencia cardiaca
- Unidad de Miocardiopatías Familiares
- Unidad de Valvulopatías

FERTILIDAD en HM Fertility Center

- Programa de Fecundación In Vitro
- Programa de Preservación de la Fertilidad
- Programa de Ovodonación

MATERNIDAD en HM Hospitales

- Programa de Conservación de células madre del cordón umbilical.
- Unidad de Diagnóstico Prenatal y Medicina Fetal
- Unidad de Embarazo de Alto Riesgo
- Unidad de Parto de Baja Intervención y de Parto Natural

OFERTA ASISTENCIAL



NEUROCIENCIAS. Centro Integral de Neurociencias AC HM CINAC

- Enfermedad de Parkinson y otros Trastornos del movimiento
 - Unidad de Enfermedades neurodegenerativas y Trastornos del movimiento
 - Unidad de Neurocirugía funcional (Enfermedad de Parkinson y otros Trastornos del movimiento)
 - Unidad de RMN-HIFU (Temblor esencial, Enfermedad de Parkinson y otros Trastornos del movimiento)
- Unidad de Deterioro Cognitivo
 - Programa de Trastornos psiquiátricos asociados a enfermedades neurodegenerativas
 - Programa de Magnetocéutica y estimulación magnética transcraneal en enfermedades neurodegenerativas y depresión
- Unidad de Investigación básica, traslacional y clínica de Enfermedad de Parkinson y Neurodegeneración
- Unidad de Investigación y Tratamiento de la Memoria

ÁREA PSIQUIATRÍA

- Programa de Adicciones y Patología Dual
- Programa de Enfermedad mental grave
- Programa de Psiquiatría infanto-juvenil y perinatal
- Programa de Trastornos de la conducta alimentaria
- Programa de Trastornos neurocognitivos y Psicogeriatría

ADEMÁS...

- Consulta del Viajero
- Programa de Cirugía Robótica (Da Vinci)
- Programa de Cirugía Sin Sangre
- Programa de Eco-endoscopia digestiva y de vía aérea (EBUS)
- Programa Personalizado de Salud Cardiovascular
- Unidad de Cirugía de la Mano y Miembro Superior
- Unidad de Cirugía de Tumores Endocrinológicos
- Unidad de Cirugía Refractiva
- Unidad de Cuidados Domiciliarios (UCDo)
- Unidad de Diabetes
- Unidad de Ensayos Clínicos
- Unidad de Genética Clínica
- Unidad de Medicina y Cirugía Estética
- Unidad de Medicina y Traumatología Deportiva
- Unidad de Prevención Precoz Personalizada
- Unidad de Radiología de la Mujer
- Unidad de Suelo Pélvico
- Unidad de Tratamiento Endoscópico de la Obesidad
- Unidad del Dolor
- Unidad del Sueño
- Unidad Multidisciplinar de Tratamiento de la Obesidad

02

NUESTROS HOSPITALES

DIRECCIÓN TERRITORIAL MADRID

DIRECCIÓN TERRITORIAL GALICIA

DIRECCIÓN TERRITORIAL LEÓN

02

NUESTROS HOSPITALES

DIRECCIÓN TERRITORIAL MADRID

“

2017 ha permitido que HM Hospitales siga creciendo y acercando sus servicios al paciente como grupo líder hospitalario privado de la Comunidad de Madrid

”

Este 2017 ha sido un año lleno de retos, donde la necesaria adaptación a las nuevas tecnologías en el ámbito de la salud, las nuevas demandas de servicio de nuestros pacientes y la mejora de nuestros resultados asistenciales, nos han marcado el camino.

HM Madrid, como primer centro hospitalario de **HM Hospitales**, sigue siendo la referencia en el centro de Madrid, tanto en servicios como la Medicina Interna o las urgencias médico-quirúrgicas.

HM Montepíncipe ha cumplido sus 18 años de vida siendo el referente asistencial privado en toda la zona noroeste de la Comunidad de Madrid. Durante este 2017 se han llevado a cabo importantes mejoras en instalaciones como una nueva UCI de adultos y UCI neonatal para mejorar la asistencia clínica y la experiencia de los pacientes. HM CIEC ha vuelto a superar la actividad realizada en el año anterior, siendo el referente del grupo en asistencia cardiovascular.

HM Torrelodones sigue trabajando para acercar la sanidad privada a toda la zona de la sierra de la Comunidad de Madrid, redactándose un nuevo plan estratégico donde la cercanía a la población y la experiencia de paciente sean dos de los grandes objetivos de los próximos años.

HM Sanchinarro ha consolidado su liderazgo en el campo de la oncología con HM CIOCC (Centro Integral Oncológico Clara Campal) a nivel privado en la Comunidad de Madrid con más de 2.000 pacientes nuevos oncológicos atendidos y siendo el centro con mayor número de ensayos clínicos oncológicos privados de España.

HM Nuevo Belén representa la mayor apuesta de **HM Hospitales** por una nueva experiencia de paciente dentro del mundo de la maternidad, ofreciendo servicios y experiencias únicas en la sanidad privada, que nos han llevado a ser reconocidos a nivel internacional por nuestras instalaciones y servicios.

HM Puerta del Sur, situado en el municipio de Móstoles, en solo tres años se ha consolidado como la referencia en el ámbito asistencial privado de la zona sur de la Comunidad de Madrid, destacando su importante labor asistencial como hospital general y la de investigación con el Centro Integral de Neurociencias HM CINAC a la cabeza, un referente nacional e internacional.

HM Vallés, un centro de Cirugía Mayor Ambulatoria, ha reforzado la capacidad de atención en el Corredor del Henares. Dotado de urgencias 24 horas de adultos y con especialidades como la Oftalmología, la Traumatología o la Cirugía General como referencias asistenciales.

En resumen, 2017 ha permitido que **HM Hospitales** siga creciendo y acercando sus servicios al paciente como grupo líder hospitalario privado de la Comunidad de Madrid, además de iniciar un proceso de dedicación y atención personalizada a cada uno de los pacientes que depositan su confianza en nosotros día tras día.

Dr. D. Joaquín M. López Gómez
Dirección Territorial Madrid HM Hospitales



2. NUESTROS HOSPITALES



MAGNITUDES ASISTENCIALES AÑO 2017

■ ALTAS HOSPITALARIAS	5.746
■ URGENCIAS	35.041
■ CIRUGÍAS	1.855
■ CIRUGÍAS AMBULANTES	2.184
■ ESTUDIOS DE LABORATORIO	787.727
■ ESTUDIOS RADIOLÓGICOS	106.483
■ ENDOSC./COLONOSCOPIAS	4.035
■ CONSULTAS EXTERNAS	212.261

DOTACIÓN

- 92 habitaciones + 5 Hospital de Día
- 5 boxes urgencias
- 33 consultas
- 5 quirófanos
- 8 camas UCI
- TAC de 32 cortes
- RM abierta de 0,4 T
- RM cerrada de alto campo de 1,5 T
- Policlínicos adjuntos (c/ Arapiles, 8 y Plaza del Conde del Valle de Suchil, 3)
- Gimnasio de Rehabilitación adjunto
- Clínica Universitaria Odontológica CEU-HM

ADEMÁS, EN SU OFERTA SANITARIA ESPECIALIZADA DESTACA:

- Programa de Cirugía Sin Sangre
- Programa de Fragilidad Ósea
- Programa de Patología de Cadera del Adulto Joven
- Programa de Proctología Avanzada
- Unidad de Cirugía de Tumores Endocrínicos
- Unidad de Suelo Pélvico
- Unidad del Dolor

2.1. HOSPITAL UNIVERSITARIO

HM MADRID

HM Madrid es un hospital médico-quirúrgico ubicado en el centro de Madrid que cuenta, además, con dos policlínicos de consultas externas, una Clínica Universitaria Odontológica, un Gimnasio de Rehabilitación y Fisioterapia y un servicio de Podología.

Dispone de todas las especialidades médicas y quirúrgicas de adultos además de Urgencias las 24 horas.

El Servicio de Diagnóstico por Imagen de HM Madrid está dotado de modernas instalaciones de radiología convencional, mamógrafo digital, ecografía, TAC multicorte (de 32 detectores), resonancia magnética (RM) cerrada de alto campo (de 1,5 Teslas) y RM abierta (de 0,4 Teslas).



“

Durante el 2017 los pacientes han demostrado una vez más su confianza en nuestro centro y sus profesionales, lo que nos ha permitido continuar en la línea de crecimiento de los últimos años. Seguimos trabajando por mantener una atención sanitaria excelente y cada vez más cercana a nuestros pacientes y sus verdaderas necesidades. Fruto de este esfuerzo, ha sido la apertura de consultas monográficas y Unidades altamente especializadas en distintas disciplinas, como las que recientemente se han inaugurado en el ámbito neurológico, la Unidad de trastornos de la Memoria y la de Enfermedad de Parkinson.

”

Dra. Dña. Maribel Sánchez Galindo
Dirección Médica de HM Madrid



2. NUESTROS HOSPITALES

2.2. HOSPITAL UNIVERSITARIO

HM MONTEPRÍNCIPE

HM Montepríncipe es un hospital médico-quirúrgico y materno-infantil a la vanguardia de la innovación clínica y de la calidad asistencial. Ha sido el primer hospital privado de España certificado según la norma DIN-EN-ISO 9001:2008 para todos sus servicios. Asimismo, fue el primer hospital privado de la Comunidad de Madrid en ser acreditado como centro universitario en septiembre de 2007, certificación que después se extendió a todos los centros de **HM Hospitales**.

Con más de 21.500 m² construidos, el hospital dispone de todas las especialidades médico-quirúrgicas, tanto de niños como de adultos, y Urgencias las 24 horas.

Dotado con las tecnologías sanitarias más modernas, el Servicio de Diagnóstico por Imagen está equipado con equipos de radiología convencional, entre los que se incluyen ecografía, mamografía digital y el nuevo TAC de 160 detectores, en el que se pueden realizar todo tipo de estudios de forma más rápida, con mayor resolución y con menos radiación para el paciente.

“

El Hospital Universitario HM Montepríncipe es un hospital consolidado y maduro. Trabajamos para que los pacientes y sus familias nos elijan como su hospital de referencia y, el reconocimiento a su trayectoria, se ha visto reflejado en el año 2017 por un crecimiento mantenido en su actividad, que nos anima a seguir mejorando.

”

Dra. Dña. Virginia Soler Vigil
 Dirección Médica de HM Montepríncipe



**MAGNITUDES ASISTENCIALES
 AÑO 2017**

■ ALTAS HOSPITALARIAS	12.841
■ URGENCIAS	63.151
■ CIRUGÍAS	7.386
■ CIRUGÍAS AMBULANTES	2.635
■ NACIMIENTOS	2.045
■ ESTUDIOS DE LABORATORIO	1.010.151
■ ESTUDIOS RADIOLÓGICOS	110.712
■ ENDOSC./COLONOSCOPIAS	5.557
■ CONSULTAS EXTERNAS	338.065

DOTACIÓN

- 120 habitaciones + 15 Hospital de Día
- 13 boxes urgencias
- 2 Salas de dilatación y parto (UTPR)
- 56 consultas
- 11 quirófanos
- 10 camas UCI + 6 Camas de UCI Coronaria
- 17 camas de UCI Pediátrica y Neonatal
- Oncología Pediátrica
- 3 RM, 2 de alto campo de 1,5 T y dinámica de 0,7 T
- TAC de 160 cortes
- Eco cardio y eco vascular 3D
- Dispone de parking de 500 plazas

ADEMÁS, EN SU OFERTA SANITARIA ESPECIALIZADA DESTACA:

- Programa de Atención al Ictus Agudo
- Programa de Enfermedad Inflamatoria Intestinal
- Programa de Litotricia Extracorpórea
- Programa de Traumatología y Ortopedia Pediátrica
- Unidad de Embarazo de Alto Riesgo
- Unidad de Diabetes
- UCI Neonatal
- Cirugía Cardíaca Pediátrica





2. NUESTROS HOSPITALES



MAGNITUDES ASISTENCIALES AÑO 2017

■ ALTAS HOSPITALARIAS	6.309
■ URGENCIAS	61.108
■ CIRUGÍAS	3.219
■ CIRUGÍAS AMBULANTES	2.272
■ NACIMIENTOS	1
■ ESTUDIOS DE LABORATORIO	752.422
■ ESTUDIOS RADIOLÓGICOS	125.003
■ ENDOSC./COLONOSCOPIAS	4.298
■ CONSULTAS EXTERNAS	281.318

DOTACIÓN

- 77 habitaciones + 8 puestos de Hospital de Día
- 16 boxes urgencias
- 42 salas de consulta
- 6 quirófanos
- 9 camas de UCI
- TAC de 16 cortes
- 2 Resonancias Magnéticas cerradas de alto campo de 1,5 T
- Mamógrafo digital
- Policlínico adjunto con gimnasio de Rehabilitación

ADEMÁS, EN SU OFERTA SANITARIA ESPECIALIZADA DESTACA:

- Unidad de Cuidados a Domicilio
- Programa de Ginecología de la Adolescente
- Programa de Pilates Terapéutico

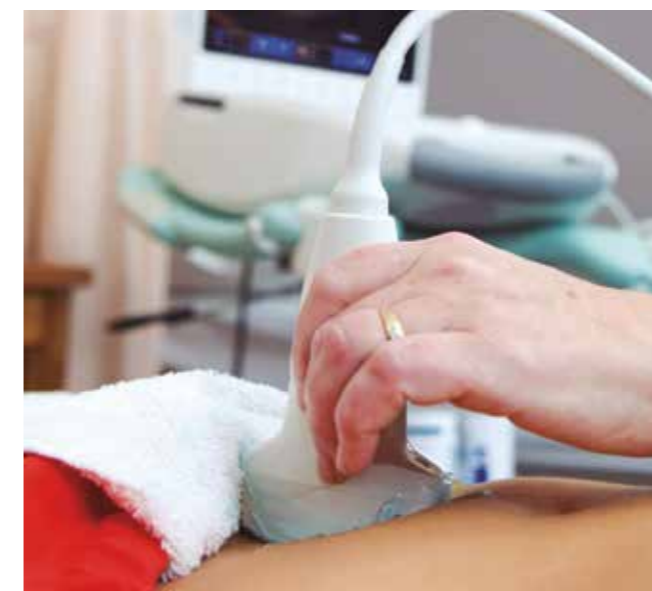
2.3. HOSPITAL UNIVERSITARIO

HM TORRELODONES

HM Torrelodones es un hospital general médico-quirúrgico equipado con todos los servicios y especialidades así como con atención a Urgencias las 24 horas del día. Cuenta con un Policlínico de consultas externas con un amplio abanico de servicios y especialidades, destacando el Servicio de Medicina Física y Rehabilitación y la Unidad de Medicina Deportiva, cuyas instalaciones ocupan una buena parte de dicho edificio.

En el mes de abril de 2011, se incorporó a HM Hospitales la Unidad de Radiodiagnóstico ubicada en la Policlínico HM Los Belgas de Collado Villalba, que cuenta con una resonancia magnética abierta y equipos de radiodiagnóstico convencional, ortopantomografía, mamografía y ecografía.

El hospital está dotado con las tecnologías sanitarias más modernas. El Servicio de Diagnóstico por Imagen de HM Torrelodones dispone de equipos de radiología convencional, ecografía, mamografía, TAC multicorte (de 16 detectores), 2 resonancias magnéticas (RM) cerradas de alto campo (de 1,5 Teslas) y ortopantomografía.



“

Nuestra misión es cuidar de cada paciente y de cada familiar, en cada momento y en cada lugar.

Todos los que trabajamos en HM Torrelodones nos esforzamos cada día para dar el mejor servicio, no sólo desde el punto de vista técnico, sino igualmente humano, pues el paciente como persona es nuestra razón de ser.

”

Dr. D. Carlos Mascías Cadavid
 Dirección Médica de HM Torrelodones



HOSPITAL UNIVERSITARIO

hm sanchinarro



2. NUESTROS HOSPITALES



MAGNITUDES ASISTENCIALES AÑO 2017

■ ALTAS HOSPITALARIAS	14.468
■ URGENCIAS	91.734
■ CIRUGÍAS	6.886
■ CIRUGÍAS AMBULANTES	2.725
■ ESTUDIOS DE LABORATORIO	2.661.786
■ ESTUDIOS RADIOLÓGICOS	171.850
■ ENDOSC./COLONOSCOPIAS	11.430
■ CONSULTAS EXTERNAS	372.098

DOTACIÓN

- 178 habitaciones + 10 puestos de Hospital de Día + 4 puestos de Unidad de Sueño
- 13 boxes urgencias
- 72 salas de consultas
- 12 quirófanos (1º quirófano integrado)
- 14 camas UCI ampliables a 22
- Mamógrafo digital con tomosíntesis y mesa prona para Estereotaxia de mama
- Resonancia Magnética Craneal Intraoperatoria
- RMN de un 1.5 T
- RM abierta de alto campo de 1 T
- RM cerrada de alto campo de 3T y PET-TAC
- RM de extremidades de 1,5 T
- Robot quirúrgico Da Vinci Xi
- TAC de 64 cortes
- TAC Aquilion One (de 323 detectores)

ADEMÁS, EN SU OFERTA SANITARIA ESPECIALIZADA DESTACA:

- Programa de Cirugía Hepato-Bilio-Pancreática
- Programa de Cirugía Robótica
- Programa de Diagnóstico Precoz del Nódulo Pulmonar
- Programa de Ecoendoscopia Digestiva
- Programa de Patología Funcional Digestiva (Phmetría y Manometría)
- Programa endoscópico más amplio por la realización de procedimientos como: Ablación endoscópica endoluminal por radiofrecuencia del esófago de Barret (HALO), Disección endoscópica submucosa y resección endoscópica mucosa (DES y REM)

2.4. HOSPITAL UNIVERSITARIO

HM SANCHINARRO

HM Sanchinarro es un hospital general médico-quirúrgico con 35.000 m² construidos y cuenta con cuatro policlínicos de consultas externas. Dispone de Urgencias 24 horas y de todas las especialidades médicas y quirúrgicas, con la excepción de Obstetricia, Neonatología y Cirugía Cardíaca; un área de consultas y 12 quirófanos de última generación como el dotado con el robot quirúrgico Da Vinci, con el que HM Hospitales inició su Programa de Cirugía Robótica, que avanza en la cirugía mínimamente invasiva para conseguir los mejores resultados médicos y una recuperación más rápida de los pacientes. Al igual que se sigue aumentando en tecnología con la adquisición de un nuevo quirófano integrado, dotado de un sistema de infraestructura informática que dispone de la tecnología más avanzada en materia de comunicación quirúrgica permitiendo controlar todos los dispositivos de un quirófano.

El Servicio de Diagnóstico por Imagen de HM Sanchinarro está dotado de equipos de radiología convencional, tres ecógrafos de última generación, elastografía según tecnología ARFI, densitometría, mamografía digital con tomosíntesis y mesa prona, TAC Aquilion One (de 323 detectores), TAC multicorte (de 64 detectores, colonoscopia virtual, y TAC coronario), resonancia magnética (RM) cerrada de alto campo (de 3 Teslas), cardiorresonancia, neurorradiología avanzada y espectroscopia y RM abierta de alto campo (de 1 Teslas), RM de extremidades (1,5 Teslas) y ortopantomografía.

A este servicio, que también acoge la Unidad de la Mujer, con toda la capacidad tecnológica para realizar cualquier tipo de prueba diagnóstica invasiva y no invasiva, se incorporó en 2012 una resonancia intraoperatoria con navegador integrado, convirtiendo a HM Sanchinarro en uno de los primeros hospitales del mundo con esta tecnología neurooncológica.

Además, HM Sanchinarro acoge el Laboratorio Central de HM Hospitales y la sede fija de la Unidad de Donación de Sangre, un servicio que se completa con una segunda sede móvil: un autobús que circula por todos los hospitales del Grupo.

“

HM Sanchinarro, tras haber cumplido 10 años, sigue creciendo día a día en su actividad asistencial, manteniendo los niveles más altos de calidad y teniendo al paciente como única razón de ser. Además, en 2017 ha mejorado sustancialmente su oferta de batería diagnóstica con la adquisición del TAC Aquilion One de 323 detectores, lo que nos permite ser más precisos y rápidos en el proceso diagnóstico de los pacientes. A este recurso de última tecnología hay que añadir la inauguración del Policlínico HM Sanchinarro y la incorporación del Policlínico HM Moraleja, ambos sujetos a la influencia del hospital y que vienen a completar y optimizar la oferta asistencial. De este modo, hemos puesto a disposición de nuestros pacientes nuevas opciones que redundan en potenciar la capacidad para cuidar de su salud de una manera más eficiente y rápida.

”

Dr. D. Íñigo Martínez Gil
Dirección Médica de HM Sanchinarro



MEMORIA ANUAL GRUPO HM HOSPITALES

2017



2. NUESTROS HOSPITALES



**MAGNITUDES ASISTENCIALES
 AÑO 2017**

■ ALTAS HOSPITALARIAS	4.547
■ URGENCIAS	10.914
■ CIRUGÍAS	2.383
■ CIRUGÍAS AMBULANTES	631
■ NACIMIENTOS	2.017
■ ESTUDIOS DE LABORATORIO	133.040
■ ESTUDIOS RADIOLÓGICOS	39.144*
■ CONSULTAS EXTERNAS	94.049**

* Más de 23.000 son estudios radiológicos de mama
 ** 70.000 ginecológicas

DOTACIÓN

- 39 habitaciones de hospitalización
- 14 puestos UCI Neonatal, con capacidad técnica y humana para atender la prematuridad a partir de la semana 26
- 3 quirófanos, 2 paritorios, zona de reanimación post quirúrgica con 5 puestos dotados para ser utilizados como zona de ingreso en caso de complicación con un equipo de anestesia específicamente entrenado en su atención
- Sala de urgencias obstétrico ginecológicas con despacho de exploración y 4 puestos
- Equipo humano: 148 empleados, 40 médicos asociados
- Unidad de Parto Natural: 3 Unidades de Trabajo de Parto y Recuperación con bañera y cama de parto

2.5. HOSPITAL UNIVERSITARIO

HM NUEVO BELÉN

HM Nuevo Belén es un hospital médico-quirúrgico especializado en Ginecología y Obstetricia. Después de su adquisición en julio de 2011 ha sido renovado, actualizado y completado para ofrecer todos los servicios relacionados con el embarazo y parto, satisfacer las necesidades y expectativas de sus pacientes y convertirse en referencia materno-infantil de la capital madrileña. HM Nuevo Belén es el único centro monográfico de maternidad en Madrid.

El hospital cuenta con todas las especialidades médicas implicadas en el proceso del embarazo y el parto, y cuenta con Urgencias obstétrico ginecológicas y con el personal necesario para su atención de presencia física las 24 horas del día, así como con el apoyo de los servicios centrales.

Las instalaciones de HM Nuevo Belén se distribuyen en 2 edificios: el de Hospitalización, con habitaciones individuales, paritorios y quirófanos, así como 3 modernas y acogedoras UTPR's (Unidad de Trabajo de Parto y Recuperación) dotadas de todos los medios necesarios para hacer del momento del parto algo inolvidable, todo siempre con las máximas medidas de seguridad para la madre y el recién nacido, Unidad de Neonatología con UCI Neonatal (con política de puertas abiertas 24h para los padres de los niños ingresados) y Servicio de Diagnóstico por Imagen, que dispone de equipos de radiología convencional, radiología pediátrica y mamógrafo digital y densitómetro.

Asimismo, cuenta con Programa de Diagnóstico Prenatal y de Bienestar Fetal, con ecografía obstétrico-ginecológica, (ecografía y ecodoppler) y diagnóstico prenatal (ecografía de primer trimestre y semana 20, ecografía 3D y 4D, pruebas invasivas y amniocentesis). En el edificio adyacente se encuentra la cafetería y 12 consultas de Ginecología y Obstetricia. Las consultas de Pediatría, monitorización fetal y otras especialidades que dan cobertura a la demanda de Salud de la mujer y el niño se encuentran en el edificio principal.

“

En HM Nuevo Belén 2017 ha sido un año intenso en el que, junto a la total integración de HM Gabinete Velázquez en nuestra estructura, hemos reforzado y consolidado nuestra posición como hospital de referencia para la mujer en la ciudad de Madrid. Buena prueba de ello han sido las más de 125.000 consultas de ginecología y los más de 2.000 nacimientos que hemos atendido y acompañado durante este año. Nuestro objetivo es dar atención integral y de la máxima calidad humana y técnica a todas las pacientes que nos escogen y nos confían su salud y la de sus hijos.

”

Dra. Dña. Pilar Monteliu González
 Dirección Médica de HM Nuevo Belén



2. NUESTROS HOSPITALES



MAGNITUDES ASISTENCIALES AÑO 2017

■ ALTAS HOSPITALARIAS	9.026
■ URGENCIAS	81.925
■ CIRUGÍAS	3.601
■ CIRUGÍAS AMBULANTES	1.758
■ NACIMIENTOS	1.371
■ ESTUDIOS DE LABORATORIO	1.017.097
■ ESTUDIOS RADIOLÓGICOS	71.939
■ CONSULTAS EXTERNAS	5.315

DOTACIÓN

- 119 habitaciones +4 UTPR (Unidades de Trabajo de Parto y Recuperación)
- Unidad de Ingreso de Psiquiatría con 15 camas
- Unidad del Dolor con sala de procedimientos ambulantes incorporada
- Unidad del Sueño con 4 boxes de ingreso
- 7 Boxes de Hospital de Día y 6 sillones para tratamientos en Hospital de Día
- 14 boxes urgencias
- 61 consultas
- 11 quirófanos, 2 de ellos integrados, de los cuales existe uno específico para neurocirugía funcional
- Salas de Radiología Vascular Digital (Hemodinámica, Radiología Vascular Intervencionista y Neurorradiología Intervencionista)
- 12 camas UCI
- 16 camas de UCI Neonatal
- TAC de 80 cortes
- RM Cerrada de alto campo de 1,5 T y Gantry Amplio
- PET-RM de adquisición simultánea, único en España, combina en la misma instalación un PET y una RMN de 3 Teslas de muy alto campo que permite abrir un gran campo en el diagnóstico tanto morfológico como funcional y metabólico
- RMN-HIFU, primera instalación en España dedicada en exclusiva a las aplicaciones neurológicas de la técnica, que permite de forma no invasiva el tratamiento intracraneal de trastornos del movimiento y de otras enfermedades neurodegenerativas
- Gammógrafo de última generación
- Servicio de Oncología Radioterápica de última generación: Cuenta con dos aceleradores lineales que permiten ofrecer a los pacientes todas las técnicas actuales en radioterapia incluidas las técnicas de radiocirugía intra como extracraneal

2.6. HOSPITAL UNIVERSITARIO

HM PUERTA DEL SUR

HM Puerta del Sur es un hospital médico-quirúrgico y materno-infantil dotado de la última innovación tecnológica y con la cartera de servicios más amplia destinada a dar servicio a la zona sur de Madrid.

Con 25.000 m², el hospital dispone de todas las especialidades médico-quirúrgicas, tanto de niños como de adultos, y Urgencias las 24 horas. Dotado con las tecnologías sanitarias más modernas, cuenta con un Servicio de Diagnóstico por Imagen totalmente digitalizado, con lo que se consigue una mayor calidad de imagen y disminución de la dosis administrada al paciente. Cuenta con el primer PET-RM de adquisición simultánea de España, que tiene integrado un PET de última generación así como una RMN Cerrada de 3 Teslas.

Complementando al PET-RMN se encuentra la primera instalación en España de un sistema de RMN-HIFU destinado al tratamiento de enfermedades neurológicas. Esta novedosa instalación combina una potente resonancia de 3 Teslas con un sistema de HIFU (High Intensity Focused Ultrasound), que permite el tratamiento de enfermedades neurológicas como la Enfermedad de Parkinson o el temblor esencial sin necesidad de cirugía.

La combinación de estas dos tecnologías en un mismo centro es pionera a nivel mundial, ya que es el primer centro donde coexisten estas dos tecnologías con el fin de dar solución a patologías neurodegenerativas.

Además, están instalados en el centro dos TAC de 80 cortes y 32 cortes y una RMN de 1.5 Teslas de Gantry amplio destinado a mejorar el confort durante la exploración.

Complementando la dotación tecnológica, el Servicio de Radioterapia tiene instalado un Acelerador Lineal de última generación denominado Elekta Versa HD, que permite las más avanzadas técnicas de radioterapia incluyendo radiocirugía tanto intra como extracraneal.

“

El Hospital Universitario HM Puerta del Sur ha afrontado el año 2017 con el reto de consolidarse como el hospital de referencia en la zona sur de Madrid, hito que se puede considerar alcanzado dadas las espectaculares cifras de actividad y de conocimiento que se han conseguido.

Es destacable el buen funcionamiento de las nuevas unidades que se crearon a principios de 2017, la unidad del Dolor y del Sueño, que se han convertido por méritos propios en unidades de referencia para nuestro entorno.

”

Dr. D. Santiago Ruiz de Aguiar
Dirección Médica de HM Puerta del Sur



2. NUESTROS HOSPITALES



MAGNITUDES ASISTENCIALES AÑO 2017

■ ALTAS HOSPITALARIAS	1.256
■ URGENCIAS	18.436
■ CIRUGÍAS	843
■ CIRUGÍAS AMBULANTES	2.881
■ ESTUDIOS DE LABORATORIO	13.697
■ ESTUDIOS RADIOLÓGICOS	22.938
■ ENDOSC./COLONSCOPIAS	1.631
■ CONSULTAS EXTERNAS	189.312

DOTACIÓN

- 15 habitaciones + 4 puestos Hospital de Día
- 38 Salas de consultas
- 3 Quirófanos
- 6 Camas de URPA
- Resonancia Magnética abierta APERTO LUCENT 0,4
- Tomógrafo Hitachi Supria TC 16 slices
- Gammacámara GE Milenium
- Láser verde
- Láser VISUMAX RELEX SMILE
- Láser EXCIMER
- 5 Policlínicos adjuntos

2.7. HOSPITAL

HM VALLÉS

HM Vallés es un hospital médico-quirúrgico situado en el corazón de Alcalá de Henares. Fue el primer centro hospitalario de Alcalá. Abrió sus puertas en 1963 sobre el solar donde se levantó la casa del médico personal de Felipe II, D. Francisco Vallés, conocido como "El Divino Vallés", médico, humanista y escritor, considerado el mayor exponente español de la medicina renacentista.

En el año 2015 HM Vallés, así como los dos policlínicos que lo completan, entran a formar parte del Grupo **HM Hospitales**. Dispone de todas las especialidades médicas y quirúrgicas de adultos, además de Urgencias las 24 horas. Posteriormente en mayo de 2016 se adquieren los tres policlínicos HM La Paloma que se localizan en Torrejón de Ardoz y que actualmente dependen de este hospital.

El Servicio de Diagnóstico por Imagen de HM Vallés incluye, además de equipos de radiología convencional, ecografía, mamografía, TAC multicorte (16 slices), resonancia magnética abierta y ortopantomografía. Completa el servicio de diagnóstico el Servicio de Medicina Nuclear, dotado con equipos de última generación que permiten realizar múltiples estudios.

Contamos con la Unidad de Reproducción Asistida (HM Fertility Center) que dispone de consultas propias, un laboratorio de fecundación in vitro y una sala de punción. Otras Unidades a destacar son la de Oftalmología, con una Unidad de Cirugía Refractiva con las últimas tecnologías láser (EXCIMER y VISUMAX RELEX SMILE), así como el uso en Urología de láser verde para cirugía prostática.

En los dos policlínicos de consultas externas que completan sus instalaciones, disponen de sendos Gimnasios de Rehabilitación y Fisioterapia, así como una Unidad de Salud Dental.

“

El año 2017 ha sido un año de crecimiento, como así lo demuestran las magnitudes asistenciales. Seguimos ilusionados por poder dar la mejor solución a los problemas de nuestros pacientes, siempre a la altura del Grupo al que pertenecemos.

”

Dr. D. Félix González Calleja
Dirección Médica de HM Vallés

02

NUESTROS HOSPITALES

DIRECCIÓN TERRITORIAL MADRID

DIRECCIÓN TERRITORIAL GALICIA

DIRECCIÓN TERRITORIAL LEÓN

02

NUESTROS HOSPITALES

DIRECCIÓN TERRITORIAL GALICIA

“

La ambición por mejorar es el motor que nos guía hacia la excelencia

”

HM Hospitales es sinónimo de compromiso y calidad asistencial. Tras la adquisición del Hospital HM Vigo en 2017, el Grupo se ha consolidado como líder de la sanidad privada en Galicia. Y, lejos de acomodarse, sigue dando pasos para ofrecer a los pacientes una cartera de servicios completa en la que figuran los mejores especialistas. La ambición por mejorar es el motor que nos guía hacia la excelencia.

El año 2017 se presentó plagado de retos para **HM Hospitales** en Galicia. De esta manera, además de consolidar los proyectos de los hospitales HM Modelo y Maternidad HM Belén en A Coruña, y los de HM Rosaleda y HM La Esperanza en Santiago de Compostela, el Grupo completó la oferta asistencial en el eje atlántico con la incorporación del Hospital HM Vigo, un centro que ha entrado en un proceso de reformas y mejoras que tuvo como primera muestra la modernización de la REA/UCI.

Durante 2017 se ha dado luz verde a un alto número de proyectos que tendrán continuidad en el futuro. De esta manera, el Hospital HM Rosaleda ha estrenado unas nuevas instalaciones de Urgencias que le han consolidado como uno de los centros de referencia de la sanidad gallega. También el Hospital HM La Esperanza ha recibido un impulso con la apertura de la Unidad de Diálisis. Ésta dispone de unas instalaciones en las que prima, además de la calidad asistencial, el confort de los pacientes crónicos.

El Hospital HM Modelo, uno de los centros de mayor prestigio de la sanidad gallega, ha continuado sus procesos de renovación de equipos y de incorporación de profesionales de reconocida trayectoria. La modernización de la resonancia magnética ha colocado al centro coruñés a la vanguardia en términos de diagnóstico por imagen. La Maternidad HM Belén, por su parte, sigue siendo un referente tanto en A Coruña como en el resto de Galicia.

En el ámbito docente, otro de los pilares de **HM Hospitales**, el 2017 trajo consigo la firma de un convenio con la Universidade de Santiago de Compostela. Éste se une al que anteriormente se había plasmado con la Universidade da Coruña. Estos acuerdos suponen una oportunidad para que los profesionales del Grupo puedan adquirir una formación más completa, así como una llave para abrir nuevas vías de cooperación científica.

Ahora, el año 2018 llega cargado de retos para la red asistencial de **HM Hospitales**. Todos ellos tienen el fin único de ofrecer la excelencia a los pacientes.

D. Rafael Silva Agregán
Dirección Territorial Galicia HM Hospitales



2. NUESTROS HOSPITALES

2.8. HOSPITAL

HM MODELO

El Hospital **HM Modelo** es un centro médico-quirúrgico en el que se ofrecen servicios asistenciales de todas las especialidades médicas a excepción de Ginecología, Obstetricia e ingresos pediátricos.

El centro dispone de Urgencias 24 horas de todas las especialidades a excepción de las mencionadas de Obstetricia y Ginecología, que son atendidas en la Maternidad HM Belén. HM Modelo cuenta con una zona específica de consultas externas. Además, en el Policlínico HM Los Puentes se pasa consulta de Medicina de Familia y de otras especialidades no quirúrgicas. El Policlínico HM Matogrande, por su parte, pone a disposición del paciente campos especialidades como la Neumología, la Cardiología o la Medicina Deportiva.

El Hospital HM Modelo mantiene la apuesta por la incorporación de tecnología de vanguardia, como lo demuestra la actualización de la resonancia magnética que se llevó a cabo en el año 2017. Además, el centro dispone de un robot quirúrgico Da Vinci, láser de litotricia o un sistema quirúrgico de navegación craneal que guía al especialista en las operaciones neuroquirúrgicas de alta complejidad.

El centro cuenta con una sala de hemodinámica dotada de tecnología puntera y equipada con un programa de punción guiada que proporciona una gran versatilidad tanto en Neuroradiología como en Radiología Intervencionista, Neurocirugía o Cardiología. HM Modelo también dispone de un mamógrafo digital con tomosíntesis que ha sido mejorado con el dispositivo CView.

Durante el año 2017, el Hospital HM Modelo se situó a la vanguardia de la sanidad privada gallega en diagnóstico por imagen gracias a la mejora de la resonancia magnética. Además, reforzó el servicio de Urología y lo mejoró merced a la adquisición de un nefroscopio.

ADEMÁS, EN SU OFERTA SANITARIA ESPECIALIZADA DESTACA:

- Unidad de dolor
- Servicio de Endoscopia Diagnóstica y Terapéutica
- Unidad de Mama
- Servicio de Oncología
- Servicio de Cardiología y Cirugía Cardíaca
- Unidad de Sueño
- Programa de Cirugía Torácica Mínimamente Invasiva
- Servicio de Urología con Programa de Cirugía Robótica
- Cirugía Plástica y de la Mano
- Urgencias pediátricas y de adultos 24 horas
- Unidad de Medicina Deportiva y Rehabilitación Cardiorrespiratoria
- Cafetería y capilla



El Hospital HM Modelo mantuvo durante el año 2017 la línea ascendente de anteriores cursos. La actividad asistencial creció con respecto al 2016 y también se llevaron a cabo mejoras en el ámbito tecnológico y en el de recursos humanos a través de la incorporación de especialistas de reconocida trayectoria. La modernización de la resonancia magnética ha colocado al centro en la vanguardia de la sanidad privada gallega en diagnóstico por imagen. Además, se han llevado a cabo otras inversiones que tienen como objeto seguir ofreciendo a los pacientes los mejores servicios asistenciales. La Maternidad HM Belén también se ha consolidado como un referente en su campo, como demuestra el incremento registrado en estancias en la UCI neonatal.



Dra. D^a. Sonia Pedredo Castro

Dirección Médica de HM Modelo y Maternidad HM Belén

DOTACIÓN

- 91 camas de hospitalización y 3 de hospital de día
- 10 camas de UCI adultos
- 10 boxes de Urgencias
- 7 quirófanos
- Sistema quirúrgico Da Vinci
- TAC 64 cortes
- RMN cerrada 1.5T
- Sala de hemodinámica
- Medicina Nuclear: gammacámara y PET-TAC
- RX simple digital
- Mamógrafo con tomosíntesis y Cview
- Unidad de digestivo con 2 salas de endoscopias
- Laboratorio de análisis clínicos



2. NUESTROS HOSPITALES

2.9. MATERNIDAD

HM BELÉN

La **Maternidad HM Belén** es un hospital médico-quirúrgico cuyas actividades principales giran alrededor de especialidades como la Ginecología, Obstetricia y la Pediatría. Además, también son importantes la actividad en ORL infantil y en Cirugía Plástica.

En la Maternidad HM Belén se atienden las urgencias obstétricas y ginecológicas. El centro dispone de una zona específica que cuenta con cuatro boxes y consulta. Además, dispone de UCI neonatal, servicio de Pediatría las 24 horas y servicio de Cirugía Pediátrica. Todo ello para ofrecer unos servicios asistenciales de máxima calidad y garantías.

El centro cuenta con consultas externas de Ginecología, Pediatría, Cardiología Pediátrica y Neuropediatría. También dispone de las instalaciones de HM Fertility Center. La actividad asistencial de la Maternidad HM Belén se completa con el Policlínico HM Belén, centro en el que se atienden las consultas de Pediatría, Cirugía Pediátrica, Gastroenterología Pediátrica y Odontología Pediátrica.

En 2017, la Maternidad HM Belén registró un incremento del 57% en estancias en la UCI neonatal, síntoma de la confianza que los pacientes han depositado en el centro coruñés de **HM Hospitales**.

ADEMÁS, EN SU OFERTA SANITARIA ESPECIALIZADA DESTACA:

- HM Fertility Center
- Cirugía Pediátrica
- Cardiología Pediátrica
- UCI Neonatal
- Urgencias Ginecológicas 24h
- Extracción de Sangre y Tejido de Cordón Umbilical
- Programa de Educación Maternal



MEMORIA ANUAL GRUPO HM HOSPITALES

2017

DOTACIÓN

- 34 camas de hospitalización
- 12 puestos de UCI neonatal
- 4 quirófanos
- 4 boxes de urgencias
- Densitometría
- Ecografía
- Rx convencional
- Laboratorio de FIV
- Servicio de Anatomía Patológica



MAGNITUDES ASISTENCIALES AÑO 2017

ALTAS HOSPITALARIAS	11.572
URGENCIAS	80.878
CIRUGÍAS	6.954
CIRUGÍAS AMBULANTES	4.062
NACIMIENTOS	1.046
ESTUDIOS DE LABORATORIO	740.750
ESTUDIOS RADIOLÓGICOS	84.959
ENDOSC./COLONOSCOPIAS	4.133
CONSULTAS EXTERNAS	223.056



2.10. HOSPITAL

HM ROSALEDA

El Hospital **HM Rosaleda** es un centro médico-quirúrgico y materno-infantil de referencia en Santiago de Compostela. Está ubicado en el centro de la capital gallega. Consta de tres edificios y dispone de una amplia cartera de servicios. Especializado en campos como la Traumatología, posee Urgencias las 24 horas del día.

El edificio central del Hospital HM Rosaleda alberga el área quirúrgica, así como tres plantas destinadas a la hospitalización de pacientes. El Centro Materno Infantil dispone de once habitaciones individuales, así como otras especialidades como Cirugía Plástica y Estética, Pediatría o Fisioterapia. En el tercer edificio están emplazadas, además de las Urgencias, el laboratorio y la zona de radiodiagnóstico.

El año 2017 estuvo marcado por las mejoras en el Hospital HM Rosaleda. De esta manera, en el mes de noviembre estrenó una modernizada zona de Urgencias en la que **HM Hospitales** invirtió alrededor de un millón de euros.

ADEMÁS, EN SU OFERTA SANITARIA ESPECIALIZADA DESTACA:

- Unidad de Diagnóstico rápido del Cáncer de mama
- Unidad de Voz
- Unidad del Dolor
- Unidad de Cirugía Plástica y Estética
- Unidad de Diagnóstico Precoz del Cáncer de pulmón
- Suelo Pélvico
- Dermatología Estética y Dermoestética
- Cafetería

DOTACIÓN

- 76 camas
- 6 quirófanos, con unidades de reanimación, despertar y esterilización
- Urgencias 24 horas
- Laboratorios
- Radiodiagnóstico
- Unidad Materno-infantil con 11 habitaciones individuales, paritorio, quirófano de cesáreas y reanimación neonatal

2.11. HOSPITAL

HM LA ESPERANZA

El Hospital **HM La Esperanza** es un centro médico-quirúrgico ubicado en el centro de Santiago de Compostela. Cuenta con tecnología de vanguardia y con profesionales que son referentes en sus especialidades. La calidad de los servicios asistenciales y la seguridad del paciente son dos de los pilares del centro.

El año 2017 trajo consigo un continuo proceso de modernización del Hospital HM La Esperanza. Así, además de mejorar las instalaciones, el centro estrenó una Unidad de Diálisis que es referencia por los servicios asistenciales de máxima calidad que presta al paciente crónico.

ADEMÁS, EN SU OFERTA SANITARIA ESPECIALIZADA DESTACA:

- Instituto Oftalmológico
- Unidad de Diálisis
- Unidad de Arritmias Cardíacas
- Unidad de Hipertensión y Medicina Vascular
- Cafetería

DOTACIÓN

- 35 camas de hospitalización
- 8 quirófanos con unidades de reanimación, despertar y central de esterilización
- Radiodiagnóstico
- Neurofisiología con 2 camas para polisomnografía
- Hospital de día
- Punto de extracción de analíticas



MAGNITUDES ASISTENCIALES AÑO 2017

ALTAS HOSPITALARIAS	1.454
CIRUGÍAS	1.455
CIRUGÍAS AMBULANTES	2.319
ESTUDIOS DE LABORATORIO	2.441
ESTUDIOS RADIOLÓGICOS	15.066
ENDOSC./COLONOSCOPIAS	884
CONSULTAS EXTERNAS	32.290

“

El 2017 ha sido un año de grandes cambios en los hospitales HM Rosaleda y HM La Esperanza. La modernización y la mejora de las instalaciones, que continuará en el futuro, ha sido uno de los aspectos más importantes. Estas mejoras han incluido la renovación del servicio de Urgencias del Hospital HM Rosaleda en lo referente a sus instalaciones, así como la puesta en funcionamiento de una nueva y moderna Unidad de Diálisis en el Hospital HM La Esperanza. Ha sido un nuevo paso en el camino hacia la excelencia. A través de esas iniciativas, HM Hospitales aumenta la apuesta por ofrecer a los pacientes unos servicios asistenciales acordes a los más altos estándares de calidad y por la formación y especialización de los profesionales sanitarios.

”

Dra. Dña. Silvia Rodríguez Álvarez
Dirección Médica de HM Rosaleda y HM La Esperanza

MAGNITUDES ASISTENCIALES AÑO 2017

ALTAS HOSPITALARIAS	4.851
URGENCIAS	33.305
CIRUGÍAS	3.278
CIRUGÍAS AMBULANTES	1.197
NACIMIENTOS	330
ESTUDIOS DE LABORATORIO	170.079
ESTUDIOS RADIOLÓGICOS	45.655
ENDOSC./COLONOSCOPIAS	1.483
CONSULTAS EXTERNAS	99.275



2. NUESTROS HOSPITALES

2.12. HOSPITAL

HM VIGO

El Hospital **HM Vigo** es un centro médico-quirúrgico que entró a formar parte de **HM Hospitales** en 2017. Dispone de Urgencias las 24 horas y está en un proceso de renovación para ofrecer un nuevo concepto asistencial a través del cual el paciente puede disponer de todas las especialidades de Cirugía.

En el año 2017, el Hospital HM Vigo inició un proyecto de mejoras cuya inversión asciende a los 2,2 millones de euros. La primera medida fue el acondicionamiento y modernización de la REA/UCI.

El Hospital HM Vigo trabaja en red con el resto de los centros de **HM Hospitales** en Galicia y ha completado la oferta del Grupo en el eje atlántico gallego.

ADEMÁS, EN SU OFERTA SANITARIA ESPECIALIZADA DESTACA:

- Unidad del Dolor
- Unidad de Cirugía Plástica y Estética
- Endocrinología y Nutrición
- Fisioterapia



DOTACIÓN

- 20 habitaciones
- REA/UCI con 6 camas
- 3 quirófanos
- Sala de endoscopias
- Resonancia magnética de alto campo
- Radiodiagnóstico (ecografías, RX, TAC...)
- Urgencias 24 horas
- Laboratorio de análisis clínicos

“

El año 2017 ha supuesto un punto de inflexión para el Hospital HM Vigo. La integración del centro en la red de HM Hospitales ha supuesto el punto de partida para un proyecto ilusionante. El nuevo escenario ha traído consigo una alta inversión tanto en reformas para mejorar las instalaciones como en tecnología y recursos humanos. El objetivo es ofrecer al paciente unos servicios asistenciales acordes a los más altos estándares de calidad y ampliar la cartera de servicios para convertir a HM Vigo en un referente dentro de la sanidad privada gallega.

”

Dr. D. Ángel del Santo Grabiél
Dirección Médica de HM Vigo

**MAGNITUDES ASISTENCIALES
AÑO 2017**

■ ALTAS HOSPITALARIAS	617
■ URGENCIAS	6.213
■ CIRUGÍAS	453
■ CIRUGÍAS AMBULANTES	300
■ ESTUDIOS DE LABORATORIO	401
■ ESTUDIOS RADIOLÓGICOS	14.771
■ ENDOSC./COLONOSCOPIAS	138
■ CONSULTAS EXTERNAS	21.196

02

NUESTROS HOSPITALES

DIRECCIÓN TERRITORIAL MADRID

DIRECCIÓN TERRITORIAL GALICIA

DIRECCIÓN TERRITORIAL LEÓN

02

NUESTROS HOSPITALES

DIRECCIÓN TERRITORIAL LEÓN

“
Tenemos el compromiso de realizar una atención sanitaria eficaz y eficiente, orientada a la satisfacción y seguridad de nuestros pacientes, familiares, trabajadores y colaboradores
 ”

Los objetivos de **HM Hospitales** han sido y son ambiciosos y se pueden concretar en la colaboración para mejorar y transformar la sanidad de León. Con esa misión surgió la fusión con la Obra Hospitalaria La Regla en marzo de 2017. Ese día, La Regla se convirtió en un hospital más del Grupo **HM Hospitales**.

Las fechas son importantes. El próximo año HM San Francisco y HM Regla cumplirán medio siglo al servicio de los leoneses, cincuenta años que se han levantado gracias a la determinación y profesionalidad de todos cuantos, desde su creación, trabajaron y trabajan para hacer de estos dos centros unos referentes en la sanidad leonesa. León no podría entenderse ya sin estos dos hospitales. Esta realidad nos obliga y nos da fuerza para analizar lo conseguido y encarar el futuro con ilusión y confianza.

2017 fue un ejercicio de intenso trabajo en León. Durante ese tiempo dedicamos gran parte de nuestros esfuerzos a poner las bases para la integración efectiva de HM San Francisco y HM Regla y su posterior fusión en la red de **HM Hospitales**.

Esos esfuerzos ya han dado sus frutos y hay muchos aspectos que nos hacen sentir orgullosos: tenemos un mismo canal de información, Dharma, un mismo HIS, una única Junta Facultativa, una integración efectiva de administración, enfermería... Todo ello se ha logrado en un año. Da vértigo, es verdad, pero al tiempo transmite la fuerza y sensación de seguridad necesarias para seguir avanzado.

En León el Plan Asistencial 2017-2020, que tiene como objetivo ser un único centro con dos ubicaciones. Debemos estar orgullosos de él. Ya tenemos resultados notables, como la ampliación del cuadro médico, el incremento del número de pacientes, y la posibilidad de atender a los pacientes de todas las compañías en cualquier centro. Y es que tanto ASISA como ADESLAS ya pueden ser atendidas tanto en HM San Francisco como en HM Regla.

La sanidad destaca por la transformación permanente. No afrontamos de igual modo los tratamientos de la enfermedad, los métodos de diagnóstico o la tecnología. En este sentido, 2017 ha servido también para concretar las inversiones que hemos de realizar en los próximos años. Es el caso de la modificación del Bloque Quirúrgico de HM San Francisco, la ampliación a cuatro quirófanos y un CMA, así como una nueva REA.

Pero lo más importante y relevante es que compartimos valores y un objetivo común: el compromiso de realizar una atención sanitaria eficaz y eficiente, orientada a la satisfacción y seguridad de nuestros pacientes, familiares, trabajadores y colaboradores.

León siempre ha estado unida al Camino de Santiago y como “se hace camino al andar”, caminemos y disfrutemos de este nuevo viaje que ahora comenzamos.

D. Ricardo Aller López
 Dirección Territorial León HM Hospitales



2. NUESTROS HOSPITALES

2.13. HOSPITAL

HM REGLA

HM Regla es un hospital general médico-quirúrgico ubicado en el centro histórico de León, equipado con todos los servicios y especialidades médico-quirúrgicas de adultos y cuyas instalaciones han sido recientemente renovadas. Cuenta además con un Gimnasio de Rehabilitación y Fisioterapia.

El Servicio de Diagnóstico por Imagen de HM Regla está dotado de modernas instalaciones de radiología convencional, mamógrafo digital, ecografía, TAC (de 16 detectores) y resonancia magnética abierta (de 0,3 Teslas).

ADEMÁS, EN SU OFERTA SANITARIA ESPECIALIZADA DESTACA:

- Unidad de Convalecencia
- Unidad de Suelo Pélvico



DOTACIÓN

- 75 habitaciones
- 4 boxes urgencias
- 25 consultas
- 2 quirófanos
- TAC de 16 cortes
- RM abierta de 0,3 Teslas
- Gimnasio de Rehabilitación adjunto



MEMORIA ANUAL GRUPO HM HOSPITALES

2017



“

Todos nuestros esfuerzos durante 2017 se han centrado en la integración de HM Regla en la red de HM Hospitales, sin olvidarnos lógicamente de dar una respuesta satisfactoria a las necesidades de todos nuestros pacientes. Gracias a este proceso de integración y a las sinergias llevadas a cabo con el otro hospital del Grupo en León, HM San Francisco, hemos conseguido mejorar nuestros estándares de calidad y potenciar ciertas especialidades, lo que nos ha permitido aumentar considerablemente nuestros datos asistenciales.

”

Dr. D. Jesús Saz Ibáñez
 Dirección Médica de HM Regla

MAGNITUDES ASISTENCIALES AÑO 2017

ALTA HOSPITALARIAS	1.821
URGENCIAS	5.929
CIRUGÍAS	1.056
CIRUGÍAS AMBULANTES	1.980
ESTUDIOS DE LABORATORIO	4.291
ESTUDIOS RADIOLÓGICOS	11.947
ENDOSC./COLONOSCOPIAS	436
CONSULTAS EXTERNAS	34.320



2. NUESTROS HOSPITALES

2.14. HOSPITAL

HM SAN FRANCISCO

HM San Francisco es un hospital general equipado con todos los servicios y especialidades médico-quirúrgicas de adultos y Urgencias las 24 horas. Cuenta con un Policlínico de consultas externas, donde además se encuentra un Gimnasio de Rehabilitación y Fisioterapia y un servicio de Podología.

Desde su puesta en marcha en 1969 HM San Francisco siempre se ha caracterizado por estar a la vanguardia tecnológica y por contar con una amplia guía médica compuesta por los mejores especialistas, lo que le ha situado siempre como referente de la sanidad privada en la provincia de León.

El Servicio de Diagnóstico por Imagen de HM San Francisco está dotado de modernas instalaciones de radiología convencional, mamógrafo, ecografía, TAC de 16 detectores, resonancia magnética cerrada de alto campo (de 1,5 Teslas) y resonancia magnética abierta (de 0,3 Teslas).

ADEMÁS, EN SU OFERTA SANITARIA ESPECIALIZADA DESTACA:

- Unidad de Cirugía de la Obesidad
- Unidad de Tratamiento Endoscópico de la Obesidad
- Unidad Avanzada de Cirugía Estética y Funcional de Nariz
- Unidad del Dolor
- Unidad del Sueño
- Unidad de Reproducción Asistida
- Unidad de Prevención de Riesgos Laborales
- Unidad de Proctología con Láser

DOTACIÓN

- 46 habitaciones
- 24 consultas
- 5 quirófanos
- 2 paritorios
- TAC de 16 cortes
- RM cerrada de 1,5 Teslas
- RM abierta de 0,3 Teslas
- Policlínico adjunto (C/ Bernardino de Sahagún, 2)
- Gimnasio de Rehabilitación adjunto

“

2017 ha sido un año clave en la trayectoria de HM San Francisco, ya que durante dicho ejercicio se ha llevado a cabo la integración efectiva de nuestro hospital en la red de HM Hospitales, lo que ha permitido una importante mejora en nuestros estándares de calidad, al poder materializarse todo tipo de sinergias de las que se han podido beneficiar nuestros pacientes. Por todo ello, podemos considerar que 2017 ha sido muy satisfactorio tanto por los datos y estadísticas asistenciales como por el aumento de la excelencia en nuestra actividad diaria.

”

Dr. D. Jesús Saz Ibáñez
Dirección Médica de HM San Francisco

**MAGNITUDES ASISTENCIALES
AÑO 2017**

■ ALTAS HOSPITALARIAS	2.239
■ URGENCIAS	28.584
■ CIRUGÍAS	1.943
■ CIRUGÍAS AMBULANTES	1.159
■ NACIMIENTOS	120
■ ESTUDIOS DE LABORATORIO	26.307
■ ESTUDIOS RADIOLÓGICOS	44.439
■ ENDOSC./COLONOSCOPIAS	1.334
■ CONSULTAS EXTERNAS	104.437

03
NUESTROS
CENTROS INTEGRALES

HM CIOCC. CENTRO INTEGRAL ONCOLÓGICO CLARA CAMPAL

HM CIEC. CENTRO INTEGRAL DE ENFERMEDADES CARDIOVASCULARES

HM CINAC. CENTRO INTEGRAL DE NEUROCIENCIAS AC

HMFC. MEDICINA DE LA REPRODUCCIÓN HM FERTILITY CENTER



3. NUESTROS CENTROS INTEGRALES

3. NUESTROS CENTROS INTEGRALES



HM CIOCC consolida su liderazgo asistencial, docente e investigador para los pacientes con cáncer en España y refuerza su proyección a nivel internacional.



Dr. D. Antonio Cubillo Gracián
Jefe de Servicio de Oncología Médica HM CIOCC

DOTACIÓN

- 41 habitaciones
- 24 sillones de tratamiento + 8 sillones de Ensayos Clínicos
- 13 salas de consultas
- 2 aceleradores lineales Oncor
- 1 Acelerador lineal Novalis (Radiocirugía)
- 1 quirófano de Braquiterapia
- Radioterapia y Radiocirugía
- Equipo humano: 74 empleados, 36 médicos (equipo multidisciplinar para el tratamiento oncológico), 6 enfermeras, 3 auxiliares y 8 administrativos más la dotación de Planta de Hospitalización
- Laboratorio de Dianas Terapéuticas

MAGNITUDES ASISTENCIALES AÑO 2017

CONSULTAS:	
TOTAL CONSULTAS	33.322
PACIENTES NUEVOS	2.148
HOSPITALIZACIÓN:	
Nº INGRESOS	2.517
AFÉRESIS	22
	80 plasmaféresis
TMO	21 autólogos
	1 alogénicos
TRATAMIENTOS QUIMIOTERAPIA:	
	13.067
RADIOTERAPIA:	
TOTAL CONSULTAS	9.214
PACIENTES NUEVOS	1.526
ANATOMÍA PATOLÓGICA:	
BIOPSIAS	63.620
SECUENCIACIÓN MASIVA	166
ENSAYOS CLÍNICOS ONCOLÓGICOS	358 pacientes
ENSAYOS CLÍNICOS ONCOLÓGICOS	213 pacientes
FASE I	

3.1. CENTRO INTEGRAL ONCOLÓGICO CLARA CAMPAL

HM CIOCC

El **Centro Integral Oncológico Clara Campal HM CIOCC** está ubicado junto al Hospital Universitario HM Sanchinarro, pero con entrada y espacios independientes. Con una superficie de 3.500 m², HM CIOCC es el primer centro oncológico de España anexo a un hospital general médico-quirúrgico (CANCER CENTER) para ofrecer al paciente con cáncer la mejor atención sanitaria, integral, multidisciplinar, consensuada e individualizada y con los mejores especialistas en cada área u órgano.

CUIDADO INTEGRAL DEL PACIENTE

La actividad asistencial de HM CIOCC está organizada de forma horizontal y basada en la integración de todas las especialidades médicas y quirúrgicas, los servicios centrales, la docencia, la investigación y la atención del paciente, a través de los Programas Oncológicos, que establecen las guías de diagnóstico, tratamiento, seguimiento y prevención de los diferentes tipos del cáncer.

Su funcionamiento se basa en comités multidisciplinarios oncológicos por especialidad, en los que se protocoliza toda la actividad asistencial y se analizan los casos individuales de cada paciente, siendo pioneros en España en establecer una línea de trabajo propia de Oncología Personalizada que integra múltiples avances tecnológicos en una estrategia terapéutica secuencial.

En HM CIOCC el tratamiento se basa en una gestión del paciente y de su patología sobre la que concurren los equipos médicos de las distintas especialidades y sobre la que se actúa en función de su estadio:

- Abordaje Quirúrgico
- Oncología Médica
- Oncología Pediátrica
- Oncología Personalizada
- Prevención Precoz Personalizada
- Radioterapia
- Dianas Moleculares



3.2. CENTRO INTEGRAL DE ENFERMEDADES CARDIOVASCULARES

HM CIEC

HM CIEC, dirigido por el Dr. D. Jesús Almendral, nació con el objetivo de asegurar una atención multidisciplinar, especializada, personalizada y de primer nivel de todas las enfermedades del sistema cardiovascular. Este Centro Integral se ha consolidado como un centro único por integrar la atención al paciente con la investigación (básica y clínica) y la docencia, fundamentales en este campo de la medicina.

Dentro del esfuerzo por dotar a HM CIEC de la mejor tecnología, en el año 2013 se instaló un TAC de 160 detectores, se adquirió un ecocardiógrafo 3D de última generación y se está procediendo a la implantación de un sistema integral de imagen cardíaca, que permitirá elevar la calidad en los estudios de imagen de esta compleja área de actividad. Cabe destacar que dentro de la estructura de HM CIEC se encuentra la primera y hasta el momento única sala de electrofisiología en España con tecnología intracardiaca para detección de los rotos que causan la fibrilación auricular mediante mapeo global simultáneo.

Desde el punto de vista clínico se han creado programas multidisciplinarios integrados por todos los especialistas implicados en las diferentes patologías cardiovasculares. Un claro ejemplo de ello es la puesta en marcha del programa de Rehabilitación Cardíaca.

Además, se han consensado entre todos los especialistas guías clínicas de actuación en las patologías más prevalentes. Los casos complejos se evalúan en sesión multidisciplinar entre todos los especialistas en Cardiología y áreas afines de los diferentes centros de **HM Hospitales** implicados en el proceso asistencial del paciente.

DOTACIÓN

- 39 habitaciones de hospitalización
- 26 habitaciones monitorizadas con telemetría
- Gimnasio de rehabilitación cardíaca
- Programas de Chequeos Cardiológicos y de Rehabilitación Cardíaca
- Sala de Hemodinámica Cardíaca tipo Flat Plannel
- Quirófano exclusivo de Cirugía Cardíaca alerta de 24h
- Sala de Electrofisiología de alta tecnología
- TAC coronario de 160 cortes, RM cardíaca, Eco cardio y Eco vascular 3D
- Unidad de Dolor Torácico
- Zona diferenciada de consultas: 8 consultas en las que están integrados los servicios de Cardiología Clínica, Electrofisiología Cardíaca
- Cirugía Cardíaca
- Unidad de Cardiopatías congénitas
- Cirugía Vasculat



Gracias al esfuerzo de los profesionales de todas las especialidades que forman parte de HM CIEC, 2017 ha sido un año en el que ha continuado el crecimiento, tanto en actividad asistencial como en docencia e investigación. Del mismo modo, aumentan los tratamientos más complejos como la ablación de fibrilación auricular, el intervencionismo sobre patología cardíaca estructural, la cirugía de reparación mitral, el bypass coronario y la acogida del programa de rehabilitación cardíaca. De esta forma, se constata el éxito de la apuesta por la continua actualización científica, la máxima calidad asistencial, la investigación cardiovascular y la docencia que guían los pasos de HM CIEC.



Dr. D. Jesús Almendral Garrote
Dirección Médica de HM CIEC

MAGNITUDES ASISTENCIALES AÑO 2017

HOSPITALIZACIÓN	
INGRESOS CARDIOLOGÍA	1.173
INGRESOS CIRUGÍA CARDIACA	208
CORONARIOS	12
VALVULARES	74
OTROS PROCEDIMIENTOS	61
MARCAPASOS	37
CARDIOPATÍAS CONGÉNITAS	
EXTRACORPÓREAS	21
HEMODINÁMICA	21
ADULTOS	7
INGRESOS EEF	407
INGRESOS C. VASCULAR	153
INGRESOS HEMODINÁMICA	0
ACTIVIDAD AMBULANTE	
CONSULTAS CARDIOLOGÍA	14.001
ERGOMETRÍA	2.008
HOLTER	2.109
CONSULTAS C. CARDÍACA	897
CONSULTAS EEF	1.906
CONSULTAS CARDIOPATÍAS CONGÉNITAS	2.639
CONSULTAS C. VASCULAR	8.865
ESTUDIOS DE IMAGEN	
TC CORONARIAS	980
RM CARDIACA	411
ACTIVIDAD SALA HEMODINÁMICA	
ESTUDIOS HEMODINÁMICOS	975
ESTUDIOS DIAGNÓSTICOS	293
STENT TOTALES	1.093
STENT DIRECTOS	568
STENT FARMACOACTIVOS	1.092
STENT NO FARMACOACTIVOS	1
% FA	100%
ESTRUCTURALES	74
ACTIVIDAD SALA EEF	
ESTUDIOS TOTALES	437
DIAGNÓSTICOS	26
ABLACIÓN FA	139
ABLACIÓN FLA	38
ABLACIÓN FA Y FLA DURANTE EL MISMO PROCEDIMIENTO	36
OTROS PROCEDIMIENTOS	40
DAI	10
RESINCRÓ	5
MARCAPASOS	31
CRIOABLACIÓN FA	19
ROBOT	17
REHABILITACIÓN CARDIACA	
PACIENTES	141



3.3. CENTRO INTEGRAL DE NEUROCIENCIAS AC

HM CINAC

HM CINAC, dirigido por el Dr. D. José A. Obeso, nació con el objetivo de asegurar una atención multidisciplinar, especializada y personalizada.

Este Centro Integral tiene la ambición de lograr ser el centro de referencia en la investigación básica, traslacional y clínica en toda España. Para ello se le ha dotado con toda la tecnología necesaria para el mejor diagnóstico y tratamiento de las enfermedades neurológicas y psiquiátricas desde un punto de vista absolutamente innovador y con una completa integración en el funcionamiento diario de las diferentes especialidades.

EQUIPO HUMANO

El equipo humano de HM CINAC está formado principalmente con el objetivo de alcanzar altos niveles de colaboración y sinergia desde una perspectiva multidisciplinar que lleven a la excelencia clínica e investigadora. Así, el grupo de trabajo consta de profesionales de disciplinas diferentes: neurólogos, neurocirujanos, ingenieros, neuropsicólogos, neurocientíficos básicos y enfermeras especializadas y de investigación clínica, bajo la dirección del Dr. D. José A. Obeso junto con la secretaria ejecutiva y un técnico. Por otra parte, se ha generado una combinación de profesionales con una amplia experiencia en el estudio de las enfermedades neurodegenerativas y un grupo joven de expertos que, en su gran mayoría retornados de periodos de formación en el extranjero, aportan la energía, actualidad y conocimientos técnicos de última generación para los proyectos a realizar.

Este conjunto y combinación de personas ha dado lugar a un equipo altamente motivado y competitivo que entiende y comparte el ideario de conseguir una investigación traslacional del máximo nivel que lleve, como principal objetivo, a conseguir impactar decisivamente en el proceso neurodegenerativo de la enfermedad de Parkinson. En último término, se pretende detener la progresión de la enfermedad, ofreciendo así una nueva perspectiva terapéutica que cambie la evolución de la misma.

DOTACIÓN

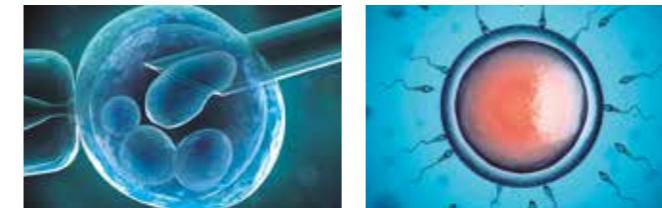
- 11 Consultas específicas
- 15 Camas de hospitalización psiquiátrica de agudos
- Pabellón de investigación de 1200 m²
- PET-RMN de adquisición simultánea para el diagnóstico de enfermedades neurológicas y psiquiátricas
- Unidad de RMN-HIFU exclusivamente destinada a la aplicación neurológica de la técnica
- Área de monitorización neurofarmacológica y Neurociencia Funcional con 5 puestos
- Quirófano específico de Neurocirugía con mínimo nivel de ruido eléctrico para realización del programa de neurocirugía funcional
- Área Específica de Neuro-rehabilitación
- Unidad del Sueño
- Unidad del Dolor con zona propia de procedimientos

3.4. CENTRO INTEGRAL DE MEDICINA DE LA REPRODUCCIÓN

HM FERTILITY CENTER

HM FERTILITY CENTER dirigido por el Dr. D. Isidoro Bruna, se creó en 2015 sobre la base de la Unidad de Medicina de la Reproducción del Hospital Universitario HM Montepíncipe, fundada en 1999, ya con amplio bagaje y prestigio.

En el momento actual cuenta con cinco grandes centros totalmente equipados para el ejercicio de la Medicina de la Reproducción, ubicados en Boadilla del Monte (Hospital Universitario HM Montepíncipe), Móstoles (Hospital Universitario HM Puerta del Sur), Alcalá de Henares (Hospital HM Vallés), Toledo (Policlínico HM IMI Toledo) y La Coruña (Maternidad HM Belén). Además cuenta con consultas de reproducción en HM Gabinete Velázquez. El proyecto es seguir ampliando HM Fertility Center en todos los Hospitales de la red del Grupo a corto y medio plazo. A diferencia de otros grupos hospitalarios, los centros de HM Fertility Center mantienen unas señas de identidad y unas guías de actuación clínica comunes, realizando puestas en común periódicas para mantener la homogeneidad y la mejora constante en nuestra atención a las demandas de los pacientes.



EQUIPO HUMANO

El equipo humano de HM Fertility Center está formado por ginecólogos, embriólogos y psicólogos especialistas en reproducción, bajo la dirección del Dr. D. Isidoro Bruna, quien cuenta con más de treinta años de experiencia en el campo de la Medicina de la Reproducción. Todos los centros albergan la figura de una FivCare, profesional que acompaña y ayuda a las pacientes desde la primera visita hasta la finalización de los tratamientos. HM Fertility Center, al estar integrado en los hospitales del Grupo, garantiza dos cuestiones básicas: seguridad para las pacientes y versatilidad. Nuestros centros están fundamentados en el abordaje holístico de la disfunción reproductiva, con el concurso frecuente de andrólogos, internistas, endocrinólogos, genetistas, hematólogos, inmunólogos y anestesistas de HM Hospitales. Este abordaje interdisciplinar tiene por objetivo alcanzar altos niveles de colaboración y sinergia, orientados a la excelencia clínica e investigadora. Entendemos que la investigación es otro pilar básico de nuestro ejercicio, lo que ha determinado que en los últimos diez años, los especialistas de HM Fertility Center hayan participado en 9 estudios multicéntricos y hayan producido un total de 5 Tesis doctorales, 11 artículos en revistas internacionales, 12 en revistas nacionales, 19 capítulos de libros, 2 cursos multimedia y más de 300 ponencias en simposios y congresos nacionales e internacionales.



“

El proyecto de HM Fertility Center se ha consolidado a nivel nacional durante el año 2017. Intentamos siempre ponernos en el cerebro de nuestros pacientes, especialmente en el de la mujer, auténtica protagonista de nuestros tratamientos. La medicina de la reproducción en el siglo XXI requiere de una tecnología en los laboratorios de FIV con los más altos estándares, pero lo que marca la diferencia en nuestra subespecialidad, donde muchas veces los resultados no se consiguen en el primer intento, es mantener una línea de cercanía, complicidad y honestidad, determinantes básicos para que los pacientes persistan en sus tratamientos hasta lograr el ansiado embarazo.

”

Dr. D. Isidoro Bruna Catalán
Dirección Médica de HM FERTILITY CENTER

DOTACIÓN

- 5 Centros (3 en Madrid, 1 en Toledo y 1 en La Coruña).
Todos los Centros están dotados con:
- Laboratorios de fecundación in vitro totalmente equipados (Microscopios para Microinyección espermática, estereomicroscopios, cabinas de flujo laminar, incubadores dotados con tecnología time-lapse, tecnología para la vitrificación de criopreservación de gametos y embriones)
- Quirófanos específicos para la realización de punciones foliculares, transferencias embrionarias, inseminaciones artificiales y biopsias testiculares
- Salas de reposo post-quirúrgico

MAGNITUDES ASISTENCIALES AÑO 2017

TOTAL CONSULTAS	4.569
CICLOS DE FIV-ICSI	1.071
DONACIÓN DE OVOCITOS	245
CICLOS DE DONACIÓN DE EMBRIONES	16
CICLOS DE VITRIFICACIÓN OVOCITARIA	105
CICLOS DE INSEMINACIÓN ARTIFICIAL	108

“

El proyecto HM CINAC en el año 2017 ha experimentado un desarrollo que le sitúa en primera línea mundial en el abordaje de la enfermedad de Parkinson. Prueba de ello es la reciente publicación en la revista de mayor impacto en Neurología (Lancet Neurology) de los resultados del principal proyecto de investigación que HM CINAC ha realizado durante el año 2017 acerca de la Subtalamotomía por HIFU en la enfermedad de Parkinson de predominio unilateral.

”

Dr. D. José A. Obeso
Dirección Médica de HM CINAC

MAGNITUDES ASISTENCIALES AÑO 2017

NEUROLOGÍA HM CINAC	
CONSULTAS	1.112
INGRESOS	40
PET-RMN	20
RMN-HIFU	22
NEUROPSICOLOGÍA	63
MONITORIZACIÓN NEUROFARMACOLÓGICA	24
NEUROLOGÍA	
CONSULTAS	6.199
INGRESOS	162
EEG	1.302
EMG	1.817
POTENCIALES EVOCADOS	131
UNIDAD DEL SUEÑO	
CONSULTAS	1.715
POLISOMNOGRAFÍAS	605
TEST DE LATENCIA MÚLTIPLE	14
VIDEO-EEG	45
NEUROCIROLOGÍA	
CONSULTAS	2.075
INGRESOS	178
CRANEOTOMÍAS	83
COLUMNAS	74
PSIQUIATRÍA	
CONSULTAS PSIQUIATRÍA	7.768
PSIQUIATRÍA INFANTIL	924
PSICOLOGÍA CLÍNICA	2.357
TR. CONDUCTA ALIMENTARIA	
TERAPIA DE GRUPO	35
PROGRAMA TEC	96
INGRESOS	243



RED DE PROXIMIDAD AL PACIENTE

La política de crecimiento de **HM Hospitales** en los últimos años asociada al Plan Estratégico 2013-2018 nos ha llevado, no sólo a ampliar nuestra presencia en otras regiones de la geografía nacional, sino a profundizar en capilaridad en los entornos en los que ya estábamos asentados.

Nuestra red de Policlínicos propios, 21 en la actualidad, forman un ecosistema complementario a la red de Hospitales, que nos permite estar más cerca de nuestros pacientes para una atención mucho más ágil y eficaz en patologías con menor complejidad.

Con esta filosofía, debemos destacar la incorporación este año de dos nuevos activos, ambos en la isócrona del Hospital Universitario HM Sanchinarro:

POLICLÍNICO HM SANCHINARRO



El Policlínico **HM Sanchinarro** es un centro de nueva construcción inaugurado en junio y que completa la estrategia asistencial de **HM Hospitales** en la zona norte de Madrid. Se encuentra a escasos 800 metros de dicho hospital y cuenta con 650 m² de instalaciones. Dotado de la última tecnología, ofrece servicios de técnicas terapéuticas y diagnósticas que proporcionan al paciente un servicio ambulatorio de proximidad de la máxima calidad asistencial, sin tener que acudir al hospital. Su cartera está compuesta por especialidades como Dermatología, Reumatología, Endocrinología, Nefrología, Otorrinolaringología (ORL), Pediatría, Cirugía Plástica, Alergología, Neumología y Gastroenterología y alberga unos 130 profesionales.

POLICLÍNICO HM MORALEJA



El Policlínico **HM Moraleja**, adquirido en febrero de 2017, responde a una decidida apuesta de **HM Hospitales** por completar su oferta asistencial para núcleos urbanos tan significativos como La Moraleja, Alcobendas o San Sebastián de los Reyes, que albergan una población cercana a los 200.000 habitantes. El Grupo ha invertido más de 375.000 euros en la renovación del centro tanto en material sanitario como tecnológico y mobiliario. Desde el mes de septiembre de 2017 se encuentra funcionando a pleno rendimiento.

Este centro está diseñado para atender necesidades sanitarias de Cirugía General, Traumatología, Oftalmología, Dermatología, ORL, Endocrinología, Nutrición y Dietética, Cardiología, Podología, Gastroenterología, Alergología y Urología, aunque está muy orientado a facilitar pruebas diagnósticas. Gracias a la renovación efectuada goza de la última tecnología en campos como la ecocardiografía, ergometría y mamografía digital.

Por otro lado, **HM Hospitales**, completa esta red asistencial propia con una red complementaria de 23 centros médicos asociados que terminan de tejer esta red de proximidad a nuestros pacientes.

3.4. NUESTROS POLICLÍNICOS

MADRID



hm arapiles

hm sanchinarro

hm cruz verde

hm suchil

hm telefónica

hm virgen del val

hm odontología

hm torrelodones

hm gabinete velázquez

hm los belgas

hm santander

hm la paloma

hm las tablas

hm moraleja

GALICIA



hm los puentes

hm belén

hm matogrande

hm rosaleda lalín

hm vigo

CASTILLA Y LEÓN



hm san francisco

CASTILLA-LA MANCHA



hm IMI toledo

04 INVESTIGACIÓN

“

Este año se ha conseguido el objetivo estratégico de constituir jurídicamente un Instituto de Investigación Sanitaria entre nuestros centros en Madrid, conjuntamente con la Universidad Politécnica de Madrid y la Universidad CEU San Pablo

”

04

INVESTIGACIÓN

“Las plataformas consolidadas durante los dos años anteriores han permitido que este 2017 haya sido el año de mayor éxito científico dentro de la historia de HM Hospitales y sus pacientes y familias. Hemos superado cifras tan cargadas de simbolismo como los 1.000 pacientes nuevos en ensayos clínicos de alto nivel, los 1.200 puntos de índice de impacto y el millón y medio de financiación competitiva obtenida por nuestros investigadores. Pero más allá de las cifras, frías y sin más relevancia que la determinación de la evolución cuantitativa de nuestro trabajo para los pacientes, este año se ha alcanzado el objetivo estratégico de constituir jurídicamente un Instituto de Investigación Sanitaria entre nuestros centros en Madrid conjuntamente con la Universidad Politécnica de Madrid y la Universidad CEU San Pablo. Este Instituto de Investigación Sanitaria ha comenzado a andar con el objetivo de integrar tecnología y medicina, análisis de datos y capacidad de decisión, en la unión entre la inteligencia humana y la artificial con un único objetivo: hacer buena Ciencia para responder a las preguntas de nuestros pacientes, sus familias y nuestros profesionales. El camino que le queda a esta jovencísima estructura, novedosa en cuanto a la fusión por primera vez de ingeniería y medicina dentro de un Instituto, es muy largo y seguramente muy complicado pues aún cuando es intuitivamente muy obvio en la necesidad de su creación, será fácilmente objetable en tanto que joven. Pero está en nuestra voluntad, en nuestra visión y, al fin y al cabo, en nuestra determinación, el llevar la innovación real a los pacientes reales a través de estructuras sólidas y en colaboración transparente con el resto de los actores claves de la Ciencia española. Será el año 2018 cuando, entre todos, tengamos que dar forma documental y operativa a este ilusionante proyecto que nos debe llevar a las puertas de la próxima década a través del co-desarrollo de innovación y no a través de la mera incorporación pasiva de la misma. Al fin y al cabo, HM Hospitales somos una empresa de médicos.”

Dr. D. Cristóbal Belda Iniesta
Dirección de I+D+i de HM Hospitales

4.1. LA INVESTIGACIÓN AL SERVICIO DE LA SOCIEDAD

HM Hospitales basa la excelencia empresarial en la integración de su actividad asistencial con la docente e investigadora-innovadora. Por ello, además de que la mayoría de sus hospitales sean universitarios, la actividad investigadora, básica y clínica, y la innovación (biosanitaria, tecnológica y de gestión) están presentes en el día a día de su actividad. Todos los profesionales de HM Hospitales participan tanto en la docencia como en el I+D+i, siendo un compromiso empresarial el apoyo institucional a las iniciativas investigadoras e innovadoras que supongan un posible beneficio para el paciente o la sociedad. Esto ha permitido atraer a los mejores especialistas, que pueden desarrollar sus inquietudes profesionales e investigadoras en un ambiente óptimo, dirigido hacia el paciente.

Un hospital en el que no hay cabida para la investigación, tanto clínica como básica, no puede garantizar el máximo desarrollo de sus profesionales ni de su actividad sanitaria. Por ello, la Dirección de HM Hospitales ha hecho un gran

esfuerzo en recursos, tanto tecnológicos como humanos, y ha puesto en marcha un Departamento de I+D+i con la finalidad de coordinar, supervisar, fomentar y ayudar en su labor investigadora a todos nuestros especialistas.

Durante la anualidad de 2017 en el Grupo HM Hospitales se ha desarrollado una importante actividad científica e investigadora, que se refleja en los 236 artículos publicados en revistas de gran prestigio tanto en el ámbito internacional como nacional, destacando 2 publicaciones en la revista The Lancet, con un índice de impacto de 47,831, una publicación en la revista The Lancet Neurology con índice de impacto de 26,284, la publicación de un artículo en la revista The Lancet Oncology, cuyo índice de impacto es de 26,509. Una publicación en Nature Reviews Neuroscience con un impacto de 29,28, la publicación de un artículo en la revista Journal of the American College of Cardiology cuyo índice de impacto es de 17,759. Una publicación en Journal of the American College of Cardiology con un impacto de 19,896. Una publicación en Journal of Clinical Oncology con un impacto de 24,008 etc. Todas ellas han permitido que HM Hospitales tenga una producción científica de gran calidad, obteniendo un índice de impacto medio de 5,13. El índice de impacto acumulado que se ha obtenido con las diferentes publicaciones ha sido de 1200,10, situando a HM Hospitales en el primer centro privado de España en cuanto a este índice se refiere.

Durante 2017 se han desarrollado 80 proyectos de investigación, de éstos, 51 proyectos disponen de financiación externa, conseguida mediante convocatorias competitivas y 29 de ellos son financiados por HM, demostrando así su claro compromiso con los avances científicos y la investigación.

La adquisición de la mejor tecnología posible al servicio de los pacientes y los médicos, la disponibilidad de una cobertura asistencial completa, integral y multidisciplinar de cualquier paciente y la elevada cualificación de nuestros profesionales hacen que el I+D+i haya surgido de forma natural, como un aspecto asistencial más.

El objetivo del I+D+i de HM Hospitales es lograr un beneficio para el paciente a través de la mejora en el diagnóstico y/o tratamiento de la enfermedad, su prevención o la facilitación en la prestación de los servicios sanitarios. Los profesionales clínicos plantean sus problemas asistenciales y se buscan las mejores soluciones científicas o se promueven los estudios necesarios para llegar a ellas, impulsándolos y buscando los recursos y las alianzas estratégicas necesarias. Esto se traduce en la práctica de una Medicina Traslacional, que integra las investigaciones clínica y básica, y la atención individualizada de cada enfermedad en cada paciente, en lo que ahora conocemos como la Medicina Personalizada.

Con estos conceptos fundamentales y el objetivo final de lograr un beneficio directo en los pacientes atendidos en nuestros hospitales, se creó el Comité de I+D+i de HM Hospitales, que se reúne mensualmente y en el que participan, además de la Dirección General, los principales líderes en investigación básica y clínica del grupo. Este comité es el órgano responsable de toda nuestra actividad en I+D+i, y marca las líneas de investigación e innovación de HM Hospitales, promoviendo, financiando, dirigiendo, supervisando, controlando y evaluando todas ellas. Constituido hace ya casi una década, este comité ha logrado estructurar un departamento de I+D+i con diferentes unidades, básicas y clínicas.

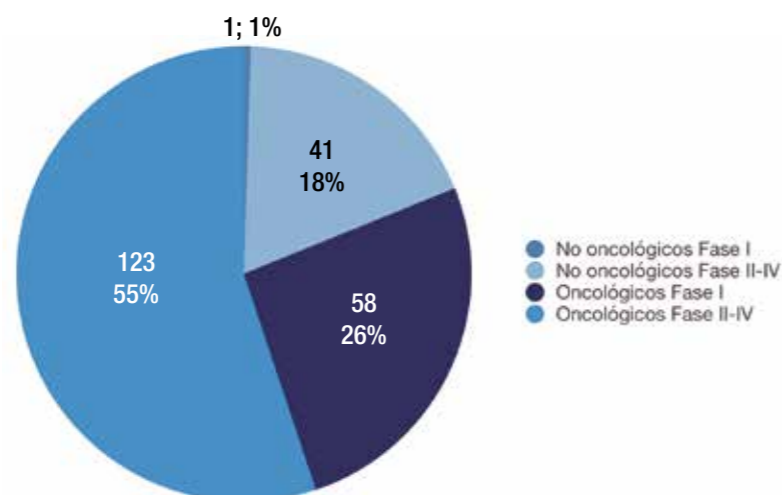


4.2. INVESTIGAR EN CIFRAS

HM Hospitales entiende la Investigación como un área estratégica de soporte a su actividad asistencial, colaborando con múltiples laboratorios farmacéuticos, universidades e instituciones, entre los que destacan START, CNIC, IMDEA- Nanociencia, CSIC y el CNIO.

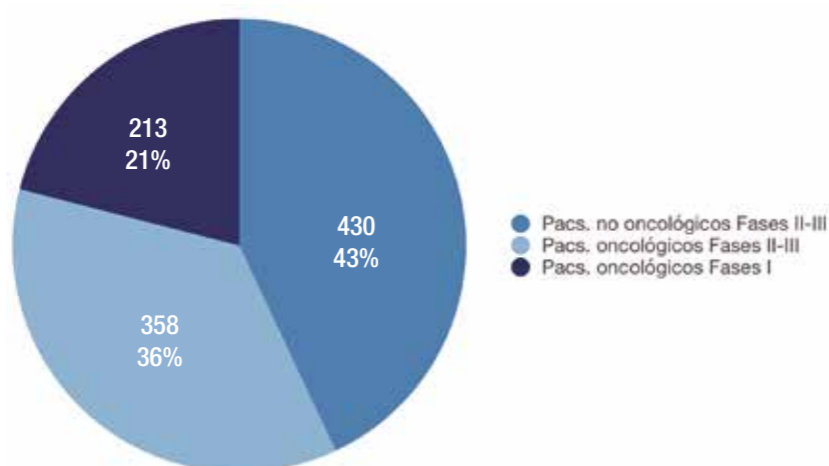
UNIDAD CENTRAL ENSAYOS CLÍNICOS ABIERTOS EN 2017

ESTUDIOS ABIERTOS POR CATEGORÍAS



TOTAL: 223 ESTUDIOS

PACIENTES RECLUTADOS



TOTAL: 1.001 PACIENTES

4.3. UNIDAD DE ENSAYOS CLÍNICOS

La Unidad Central de Ensayos Clínicos (UCEC) lleva la gestión de todos aquellos estudios clínicos que conlleven la investigación de una sustancia activa o placebo, incluyendo los productos con autorización de comercialización cuando se utilicen o combinen (en la formulación o en el envase) de forma diferente a la autorizada, o cuando se utilicen para tratar una indicación no autorizada, o para obtener más información sobre un uso autorizado.

La UCEC es una estructura dependiente de la Fundación de investigación HM Hospitales que coordina y apoya todos los ensayos clínicos en HM Hospitales de manera transversal. Esta Unidad se puso en marcha en el año 2008, dando prioridad a la gestión de los ensayos oncológicos que se llevaban a cabo en el Centro Integral Oncológico Clara Campal HM CIOCC del Hospital Universitario HM Sanchinarro. Esta unidad es un referente europeo para ensayos clínicos oncológicos fase I, y durante el año 2017 se han alcanzado ya las cifras de más de 1.200 pacientes incluidos desde su puesta en marcha.

La Unidad Central de Ensayos Clínicos de HM Hospitales, consciente de la necesidad de realizar ensayos clínicos

de calidad, con los mayores niveles de excelencia tanto para los pacientes como para los promotores y médicos especialistas, ha continuado creciendo durante el año 2017. Este crecimiento ha estado vinculado tanto al incremento en número de ensayos clínicos como en la eficiencia de los mismos. En este último aspecto, la incorporación de la gestión por procesos en la Farmacia de Ensayos Clínicos ha permitido normalizar una buena parte de la actividad diaria. Estos estudios clínicos son la oportunidad real y más sólida que tienen los pacientes de acceder a medicaciones innovadoras. Además, supone un ejercicio de verdadera solidaridad que permite avances científicos que beneficiarán a los pacientes del futuro. De forma paralela, al tratarse de tratamientos en fase de investigación clínica, los ensayos se llevan a cabo con las máximas garantías de seguridad para el paciente, con los más rigurosos controles de seguridad y con la aprobación y control de los correspondientes comités éticos locales -en nuestro caso por el Comité Ético de investigación con medicamentos (CEIm) y el Comité de Ética de Asistencia Sanitaria (CEAS) de HM Hospitales-, además de la aprobación por la Agencia Española del Medicamento y, cuando el estudio es internacional, también de comités y agencias regulatorias europeas.



4.4. UNIDAD DE FASE I EN ONCOLOGÍA

Esta unidad se inauguró en octubre de 2008 tras un acuerdo alcanzado entre la Fundación de Investigación HM Hospitales y South Texas Accelerated Research Therapeutics (START) -grupo estadounidense líder mundial en ensayos clínicos fase I- con el objetivo de acelerar el desarrollo de nuevos fármacos empleados en la prevención y tratamiento del cáncer, y de ofrecer a los pacientes el acceso a nuevas terapias cuando las tradicionales no son eficaces.

Los ensayos clínicos fase I son esenciales para el paciente oncológico, ya que sirven para evaluar la efectividad de los fármacos innovadores con potencial antitumoral, administrados por primera vez a seres humanos.

El principal problema es que, en la actualidad, son pocos los países que disponen de unidades de ensayos clínicos fase I en Oncología con la calidad necesaria para poder ofrecer dichos fármacos. Asimismo, este tipo de estudios son clave desde el punto de vista científico porque condicionan el desarrollo posterior de los medicamentos y su futuro como posibles tratamientos oncológicos, además de reflejar el nivel en investigación clínica de una institución o país. Dirigida por el Dr. D. Emiliano Calvo Aller, en 2017 esta unidad ha proporcionado la posibilidad de disponer de nuevos fármacos a un total de 213 pacientes en 58 ensayos clínicos fase I en Oncología.

04

INVESTIGACIÓN

4.5. LABORATORIO DE DIANAS TERAPÉUTICAS



HM Hospitales cuenta con un Laboratorio de Dianas Terapéuticas (LDT) ubicado en el Centro Integral Oncológico Clara Campal HM CIOCC, consecuencia del desarrollo en los últimos años de tratamientos dirigidos (“targeted therapies”) contra determinadas alteraciones genético-moleculares de las neoplasias humanas. Esto ha supuesto un importante cambio, tanto práctico como conceptual, en el tratamiento oncológico de los pacientes con cáncer, permitiendo el diseño de terapias personalizadas con “fármacos a la carta”, es decir, fármacos dirigidos que permiten tratar algunos tumores a nivel molecular, mejorando el pronóstico y reduciendo los efectos secundarios.

El Laboratorio de Dianas Terapéuticas dispone desde 2012 del Servicio de Secuenciación Genética del cáncer, para todos los pacientes del grupo, un Área de Información en Biomarcadores para centralizar la oferta de información a los pacientes sobre dianas terapéuticas y contribuir a que la población descubra la revolución que está suponiendo poder prescribir un tratamiento “a la carta” en base a estas dianas.

Además, el Laboratorio de Dianas Terapéuticas dispone de un Área de Atención al Paciente donde se centraliza la información sobre los biomarcadores y las metodologías más novedosas para el estudio del cáncer, incluyendo en este último apartado, el Servicio de Secuenciación Genética utilizando la tecnología ion-Torrent que permite conocer la base molecular de cada tumor con la finalidad de prescribir, a cada uno de los pacientes de nuestro grupo, su tratamiento personalizado.

4.6. CÁTEDRAS DE MECENAZGO

Durante el año 2017, el equipo de Cirugía Maxilofacial del Grupo **HM Hospitales** ha continuado realizando su labor investigadora y docente en el marco de las Cátedras de Investigación Klockner-CEU-HM y MIS-CEU-HM y en el contexto del propio Servicio de **HM Hospitales**. En este contexto, han continuado con los proyectos iniciados en 2015 en el campo de los biomateriales e implantología en relación con la regeneración ósea perimplantaria y en los defectos óseos postextracción utilizando un modelo canino.

La Cátedra de Cirugía Robótica (CCR), creada en 2011, tiene como misión fundamental servir de puente entre el Grupo **HM Hospitales**, la Universidad CEU San Pablo y la sociedad.

Al igual que en años anteriores, las actividades que realiza la CCR se han centrado principalmente en la formación, promoción y gestión de la investigación en el tratamiento del cáncer mediante cirugía robótica. Más allá, se constituyó como un foro de debate para los profesionales cuya actividad científica o profesional se centre en esta área del conocimiento. Todo ello permite que la cátedra canalice las iniciativas investigadoras de los profesionales y la transferencia de los resultados de la investigación.

Este mismo año se ha puesto en marcha la nueva Cátedra de Traumatología de Deporte. Dicha Cátedra está orientada a complementar la formación de la UDC y **HM Hospitales** a través de seminarios y conferencias especializadas, así como programas de doctorado y posgrado dentro del campo del deporte.

PROGRAMA DE DESARROLLO DE GRUPOS EMERGENTES: PROGRAMA MENTORING

En el año 2017 se ha continuado con el programa de desarrollo de grupos emergentes, más conocido como Programa Mentoring, con la idea de identificar y guiar a grupos emergentes para que desarrollen todo su potencial en el campo de la investigación traslacional y clínica, poniendo a su disposición todos los recursos de **HM Hospitales**. En este contexto, se han patrocinado becas de matrícula de doctorado para personal de **HM Hospitales** en la Universidad CEU San Pablo, se han financiado dos proyectos intramurales y se han identificado nuevos grupos emergentes, en diferente grado de desarrollo, a los que se les ofrece asistencia a diferentes niveles. Por un lado, se les ayuda a definir el programa estratégico de acuerdo a las características de cada grupo. Por otro, se les proporciona asistencia profesional para concretar las líneas de investigación; en la preparación de solicitudes de proyectos en convocatorias públicas, competitivas, nacionales y europeas; en el diseño de proyectos e interpretación de resultados y, finalmente, en la escritura de manuscritos científicos.

05

DOCENCIA



5.1. DOCENCIA GRADO



El Grupo **HM Hospitales** participa junto con la Universidad CEU San Pablo en la formación grado de diversas titulaciones en Ciencias de la Salud, entre las que destacan Medicina, Odontología y Enfermería.

Nuestro profesorado está formado principalmente por clínicos en activo que integran su actividad docente y asistencial en el día a día de su trabajo. Esta integración asistencial, docente e investigadora favorece tanto el desarrollo académico de nuestros profesores como la formación práctica de nuestros alumnos. Durante el año 2017 un porcentaje significativo de nuestro profesorado ha alcanzado el grado académico de doctor.

El número de alumnos de grado ha ido creciendo en los últimos años, ascendiendo en el momento actual a 917 alumnos en el Grado en Medicina, 510 en el de Odontología y 168 en Enfermería, además de alumnos de otras titulaciones como Psicología, Fisioterapia, Farmacia e Ingeniería Biomédica.

Durante el curso 2016/2017 el Grado en Odontología ha sido re-acreditado por la agencia madrid+d y durante el próximo curso se someterá a reacreditación el Grado en Medicina.

Los grados en Medicina y Enfermería han reforzado con intensidad los programas de simulación médica que se ofrecen a los estudiantes, contando actualmente con varias aulas de simulación avanzada que complementan la formación práctica de nuestros alumnos.

Por último, destacar el elevado número de alumnos Erasmus y rotantes extranjeros que hemos acogido en HM Hospitales a lo largo del curso, ascendiendo a 35 los rotantes internacionales que han disfrutado de diferentes estancias formativas en nuestro Grupo.



5.2. DOCENCIA POSTGRADO

El Departamento de Docencia Postgrado se integra en la FiHM desde el punto de vista administrativo y ejecutivo. Por este motivo se trasladan los resultados y objetivos a la nueva estructura.

EL POSTGRADO EN HM HOSPITALES ABARCA LOS SIGUIENTES PUNTOS DE INTERÉS:

- Formación Especializada MIR
- Programas Fellowship
- Formación Continuada dirigida al estamento médico
- Estancias formativas internacionales
- Programas de Máster
- Programas de doctorado

HM Hospitales cuenta con dos Comisiones relacionadas directamente con la actividad docente de Grado, Postgrado, Formación continuada y Formación Especializada MIR. La primera de ellas, Comisión de Formación, denominada de esta forma para diferenciarla de la Comisión de Docencia de Postgrado, en la cual se incluye la actividad realizada en las titulaciones de Medicina, Enfermería, Psicología, Fisioterapia, Odontología, Farmacia y el Instituto HM de Profesiones Biosanitarias, y también incluye ciertas actividades de postgrado: formación continuada, máster, fellowship y rotaciones internacionales.

La Comisión de Docencia de postgrado tiene por objeto abordar los temas relacionados con Formación Especializada MIR exclusivamente, siendo el órgano colegiado de representación dentro de la estructura de **HM Hospitales**.

FORMACIÓN ESPECIALIZADA MIR:

Las especialidades acreditadas actualmente y el número de residentes se indican a continuación:

- **Oncología Radioterápica:** 4 residentes en formación
- **Pediatría y sus áreas específicas:** 4 residentes en formación
- **Obstetricia y Ginecología:** 4 residentes en formación
- **Medicina Interna:** 4 residentes en formación

Las especialidades en trámites actuales de acreditación son:

- **Cardiología**
- **Medicina Nuclear**
- **Oncología Médica**
- **Cirugía General y Aparato Digestivo**

PROGRAMAS FELLOWSHIP:

El programa Fellowship en **HM Hospitales** pretende aportar formación suplementaria a médicos especialistas en áreas de conocimiento que, aunque no están reconocidas actualmente como especialidad, en la práctica diaria constituyen una subespecialidad con entidad propia. Para ello actualmente se han organizado 4 programas de diverso contenido y liderados por equipos médicos de prestigio internacional. Los programas actuales se detallan a continuación:

- **Programa Fellowship en Unidad de Imagen Cardíaca:** liderado por la Dra. Leticia Fernández Frieria y el Dr. Jorge Solís
- **Programa Fellowship en Electrofisiología Cardíaca:** liderado por el Dr. Jesús Almendral Garrote
- **Programa Fellowship en Oncología Médica:** liderado por el Dr. Antonio Cubillo Gracián
- **Programa Fellowship en Oncohematología Pediátrica:** liderado por la Dra. Blanca López-Ibor Aliño

En el próximo año se abrirá este programa a la Especialidad de Unidad del Dolor Liderado por el Dr. Juan Pérez Cajaraville.



5.2. DOCENCIA POSTGRADO

FORMACIÓN CONTINUADA DIRIGIDAS AL ESTAMENTO MÉDICO:

Durante el año 2017 desde el departamento de Postgrado de **HM Hospitales** se ha gestionado un gran número de cursos, jornadas y sesiones docentes celebrados en los distintos centros del Grupo **HM Hospitales**, para mejorar la formación de los médicos, residentes y también de pacientes. Una decena de estas actividades han sido acreditadas en 2017 por la Comisión de Formación Continuada de la Comunidad de Madrid. El número de horas de formación ha superado las 200.

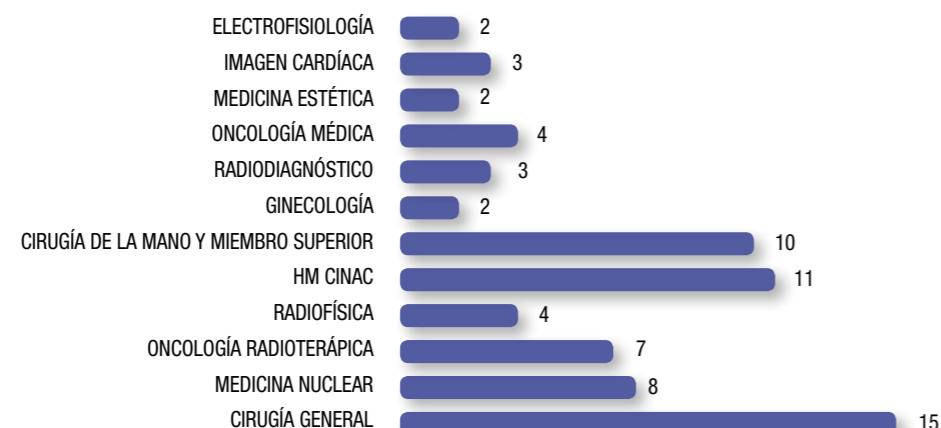
ESTANCIAS FORMATIVAS INTERNACIONALES:

Dado que el Grupo **HM Hospitales** tiene carácter docente Universitario, el programa de Estancias Formativas ofrece la oportunidad a médicos especialistas, médicos residentes o alumnos procedentes de todo el mundo, de permanecer en nuestros hospitales durante diferentes periodos en función de sus necesidades formativas. De esta forma, podrán aprender junto a los profesionales sanitarios de HM Hospitales todo tipo de técnicas médicas, quirúrgicas, robóticas, laboratorio, diagnóstico por imagen y todo aquello que la medicina de vanguardia ofrece en el siglo XXI.

Fruto del empeño por desarrollar el programa y con agradecimiento extremo a todos los profesionales que lo hacen posible, durante el 2017 **HM Hospitales** ha acogido a más de 60 residentes nacionales y más de 25 médicos internacionales. También han sido recibidos 71 estudiantes de medicina y pre-medicina procedentes de Estados Unidos.



DISTRIBUCIÓN POR SERVICIOS/UNIDADES:



PROGRAMAS DE MÁSTER:

En virtud del Convenio Marco firmado por la Universidad CEU San Pablo, **HM Hospitales** proporciona formación teórica y práctica de los alumnos procedentes de la Universidad y matriculados en los siguientes Máster Universitarios:

- Máster Universitario en Derecho Sanitario
- Máster en Electrofisiología Cardíaca
- Máster Universitario en Enfermería Pediátrica y Neonatal Intrahospitalaria
- Máster en Ingeniería Biomédica
- Máster Universitario en Cirugía Bucal e Implantología
- Máster Universitario en Investigación Clínica y Aplicada en Oncología
- Máster Universitario en Periodoncia Médico Quirúrgica
- Máster Universitario en Psicología General Sanitaria
- Máster Universitario en Urgencias y Cuidados Críticos Intrahospitalarios
- Máster Universitario en Urgencias, Emergencias y Catástrofes

El total de alumnos de postgrados formados en **HM Hospitales** supera los 200 durante la anualidad de 2017.

5.3. JÓVENES CON FUTURO. FORMACIÓN PROFESIONAL



El Centro de Profesiones Biosanitarias HM Hospitales nace en 2013 de la estrategia del Grupo para implantar un Centro de Formación Profesional especializado en ciclos formativos concertados de grado medio y superior, en el seno de una empresa sanitaria con vocación docente e investigadora, que forme y cualifique profesionalmente y de forma personalizada a los futuros técnicos biosanitarios. Los alumnos se integran en el día a día de la empresa y disponen de todos los recursos asistenciales, docentes y de I+D+i, para poder completar su aprendizaje teórico y fundamentalmente práctico, así como poder desarrollar sus cualidades y habilidades profesionales y académicas.

Durante el curso académico 2017-2018 se han impartido los ciclos formativos de grado medio de Técnico en Cuidados Auxiliares de Enfermería, Técnico en Atención a Personas en Situación de Dependencia y Técnico en Farmacia y Parafarmacia, así como los ciclos de grado superior de Técnico Superior en Imagen para el Diagnóstico y Medicina Nuclear, Técnico Superior en Anatomía Patológica y Citología y Técnico Superior en Radioterapia, que se realizan en las instalaciones de HM Puerta del Sur.

HM PUERTA DEL SUR CURSO 2017-2018	TCAE	TAPSD	TSIPD	TSAPC	TSRTP
Alumnos en 1 ^{er} curso	120	30	60	30	9
Alumnos en 2 ^o curso	82	20	57	28	-

HM MONTEPRÍNCIPE CURSO 2017-2018	TCAE	TFPF
Alumnos en 1 ^{er} curso	60	27
Alumnos en 2 ^o curso	46	18

6.1. MAGNITUDES ECONÓMICAS

Durante 2017 **HM Hospitales** ha incorporado dos nuevos centros a nuestra red de centros, HM Vigo (antiguo Centro Médico El Castro) y HM Regla en León (antiguo Nuestra Señora de Regla).

Ambos centros son proyectos de futuro que están actualmente en proceso de inversión y actualización de su oferta sanitaria y completan la implantación de **c** tanto en Galicia como en León, que pasa a ser primer operador privado en la zona noroeste de España.

Dichos centros aportan, en 2017, 8 millones de euros de facturación y un EBITDA negativo de 300.000 euros, si bien en ambos casos sus resultados operativos fueron mejorando a lo largo del ejercicio y se encuentran a fecha de esta memoria en positivo, aunque no será hasta 2019-2020 cuando lleguen a niveles normalizados de actividad y resultados.

En Madrid continúa el crecimiento principalmente endógeno, aunque se han adquirido y abiertos algunos centros ambulantes, alcanzando los 275,3 millones de facturación. El hospital más reciente, HM Puerta del Sur continúa su ramp-up creciendo de 33,6 a 39,7 millones de facturación, lo que aproximadamente implica que está ya en un 70% de su potencial de facturación.

Aparte de la consolidación en las plazas actuales, es importante destacar la entrada en participación de **HM Hospitales** en Barcelona mediante la ampliación de capital en la Clínica Delfos, cuya integración en la red de **HM Hospitales** está siendo actualmente desarrollada e implica una inversión muy relevante en modernización del centro, que pasará a llamarse HM Delfos.

Además de la parte asistencial, hay que destacar también, al igual que los últimos años, la evolución de las áreas no sanitarias, principalmente I+D+i y Formación, que continúan creciendo endógenamente a ritmos de doble dígito y conservan gran capacidad para seguir creciendo en el futuro.

En conjunto, el año 2017 se cierra con una facturación de 362 MME (+6,12%) y un EBITDA de 59,7 MME (+7,16%).

PÉRDIDAS Y GANANCIAS	HM 2013	HM 2014	HM 2015	HM 2016	HM 2017
Ingresos Sanitarios	189.226	232.406	262.079	318.112	343.928
Var %	-	22,82%	12,77%	21,38%	8,12%
Otros ingresos	7.119	7.936	8.541	9.673	9.804
Formación y relacionados	5.330	6.021	6.752	7.349	8.322
Ingresos totales	201.674	246.363	277.372	335.134	362.054
Var %	22,16%	12,59%	20,82%	22,82%	8,03%

Respecto a los gastos, se continúa trabajando en las políticas de eficiencia e integración entre centros, uno de los objetivos fundamentales de la compañía.

Respecto al área de Recursos Humanos, **HM Hospitales** sigue creciendo hasta superar los 4.000 trabajadores, y continúa en su apuesta por el empleo estable y de calidad, teniendo en la actualidad un 89% de plantilla fija.

06

HM EN CIFRAS



En cuanto a las inversiones, 2017 está en línea con los importes recurrentes de otros ejercicios a nivel CAPEX de Mantenimiento, pero se ha realizado una importante inversión en expansión, siempre en la búsqueda de la vanguardia tecnológica.

CAPEX	2013	2014	2015	2016	2017
Mantenimiento	4.747	4.175	5.181	8.469	8.628
Expansión	8.001	45.381	9.163	3.846	12.919
TOTAL CAPEX	12.748	49.556	14.344	12.342	21.547

En cuanto al endeudamiento del Grupo, HM Hospitales cierra 2017, a pesar de las nuevas adquisiciones, con una deuda similar al ejercicio anterior y con una sólida posición de caja que permite estar en disposición de aprovechar posibles oportunidades de adquisiciones que puedan surgir.

DEUDA	2013	2014	2015	2016	2017
Deuda Financiera	53.353	103.711	122.650	184.799	185.983
Caja	38.432	18.213	27.308	61.750	56.637
DFN	14.921	85.498	95.342	123.049	129.346
DFN/EBITDA	0,42x	1,92x	2,02x	2,19x	2,17x

6.2. CAPACIDAD DE HOSPITALIZACIÓN



HM HOSPITALES	2017
• Hospitales Generales	12
• Monográficos	2
• Centros Integrales	3
• Policlínicos /Centros de Especialidades	21
• TOTAL CENTROS	38
• Camas	1.286
• Quirófanos	90
• Empleados	4.000

6.3. ACTIVIDAD ASISTENCIAL



	2017	MADRID	GALICIA	LEÓN	TOTAL
• Altas Hospitalarias	54.193	18.494	4.060	76.747	
• Urgencias	362.309	120.396	34.513	517.218	
• Cirugías	26.172	12.140	2.999	41.311	
• Cirugías Ambulantes	15.086	7.878	3.139	26.103	
• Nacimientos	5.434	1.376	120	6.930	
• Estudios de Laboratorio	6.378.920	913.671	30.598	7.323.189	
• Estudios Radiológicos	648.069	160.451	56.386	864.906	
• Endoscopias	32.266	6.638	1.770	40.674	
• Consultas Externas	1.825.920	375.817	138.757	2.340.494	

6.4. ÍNDICES ASISTENCIALES MADRID

DATOS GENERALES 2017	HM Madrid	HM Montepíncipe + HM CIEC	HM Torreldones	HM Sanchinarro + HM CIOCC	HM Nuevo Belén	HM Puerta del Sur	HM Vallés	TOTAL HM HOSPITALES
• Altas hospitalarias	5.746	12.841	6.309	14.468	4.547	9.026	1.256	54.193
• Urgencias	35.041	63.151	61.108	91.734	10.914	81.925	18.436	362.309
• Cirugías	1.855	7.386	3.219	6.886	2.383	3.601	843	26.173
• Cirugías ambulantes	2.184	2.635	2.272	2.725	631	1.758	2.881	15.086
• Nacimientos	-	2.045	1	-	2.017	1.371	-	5.434
• Estudios de laboratorio	787.727	1.010.151	752.422	2.661.786	133.040	1.017.097	13.697	6.378.920
• Estudios radiológicos	106.483	110.712	125.003	171.850	39.144	71.939	22.938	648.069
• Endoscopias/Colonoscopias	4.035	5.557	4.298	11.430	-	5.315	1.631	32.266
• Consultas externas	212.216	338.065	281.318	372.098	94.049	338.817	189.312	1.825.920

06

HM EN CIFRAS



6.5. ÍNDICES ASISTENCIALES GALICIA

INDICADORES FUNCIONALES	HM Madrid	HM Montepíncipe	HM Torrelodones	HM Sanchinarro + HM CIOCC	HM Nuevo Belén	HM Puerta del Sur	HM Vallés	TOTAL
• Estancia Media (Bruta)	4,43	2,91	2,97	4,18	1,98	3,35	1,82	3,09
• EM Norma Bruta	6,54	6,18	6,35	6,81	3,77	6,12	5,56	5,9
• Diferencia Norma	-2,11	-3,26	-3,38	-2,63	-1,80	-2,78	-3,74	-2,81
• IEMA (Índice de EM Ajustado)	0,7303	0,6110	0,615	0,6402	0,5732	0,702	0,3966	0,6090
• Índice Casuístico	0,9279	0,7715	0,7605	0,9597	0,9146	0,7788	0,8258	0,8484
• Impacto (Est. Evitables)	-9.407	-23.800	-11.730	-34.021	-6.701	-12.827	-3.480	-101.966
• Peso Medio en Hospitalización	0,8124	0,913	0,8144	1,0176	0,5569	0,6994	0,8627	0,8109

INDICADORES DE EFICIENCIA	HM Madrid	HM Montepíncipe	HM Torrelodones	HM Sanchinarro + HM CIOCC	HM Nuevo Belén	HM Puerta del Sur	HM Vallés	TOTAL
• Porcentaje de pacientes con ictus con estancias mayor de 20 días	0,00%	4,55%	5,00%	6,30%	-	4,48%	1/100%	3,55%
• Porcentaje de pacientes con fractura de cadera con estancia mayor de 20 días	0,00%	0,00%	6,70%	0,00%	-	0,00%	0,00%	1,11%
• Índice de colecistectomía laparoscópica	84,40%	98,80%	98,32%	92,41%	-	93,50%	96,30%	93,95%

TIPOS DE GRD's (GRUPOS RELACIONADOS CON EL DIAGNÓSTICO)

	HM Madrid	HM Montepíncipe	HM Torrelodones	HM Sanchinarro + HM CIOCC	HM Nuevo Belén	HM Puerta del Sur	HM Vallés	HM Modelo	TOTAL
• GRD's Médicos	3.891/67,72%	5.455/42,48%	3.090/48,98%	7.582/52,41%	2.165/47,61%	5.425/60,10%	413/32,88%	4.618/39,91%	32.639/49,63%
• GRD's Quirúrgicos	1.855/32,28%	7.386/57,52%	3.219/51,02%	6.886/47,59%	2.382/52,39%	3.601/39,90%	843/67,12%	6.954/60,09%	33.126/50,37%
• GRD's Cirugía programada	1.364/73,53%	5.860/79,34%	2.846/88,41%	5.747/83,46%	1.701/71,41%	2.780/77,20%	837/99,29%	5.944/85,48%	27.079/81,75%
• Pacient. >65 años-Hospitaliz.	3.237/56,33%	2.795/21,77%	1.893/30,0%	5.304/36,66%	126/2,77%	1.787/19,80%	471/37,50%	3.651/31,55%	19.264/29,30%

DATOS GENERALES 2017	HM Modelo-Belén	HM Rosaleda	HM La Esperanza	HM Vigo	TOTAL
• Altas hospitalarias	11.572	4.851	1.454	617	18.494
• Urgencias	80.878	33.305	-	6.213	120.396
• Cirugías	6.954	3.278	1.455	453	12.140
• Cirugías ambulantes	4.062	1.197	2.319	300	7.878
• Nacimientos	1.046	330	-	-	1.376
• Estudios de laboratorio	740.750	170.079	2.441	401	913.671
• Estudios radiológicos	84.959	45.655	15.066	14.771	160.451
• Endoscopias/Colonoscopias	4.133	1.483	884	138	6.638
• Consultas externas	223.056	99.275	32.290	21.196	375.817

6.6. ÍNDICES ASISTENCIALES LEÓN



DATOS GENERALES 2017	HM San Francisco	HM Regla	TOTAL
• Altas hospitalarias	2.239	1.821	4.060
• Urgencias	28.584	5.929	34.513
• Cirugías	1.943	1.056	2.999
• Cirugías ambulantes	1.159	1.980	3.139
• Nacimientos	120	0	120
• Estudios de laboratorio	26.307	4.291	30.598
• Estudios radiológicos	44.439	11.947	56.386
• Endoscopias/Colonoscopias	1.334	436	1.770
• Consultas externas	104.437	34.320	138.757



6.7. LA SATISFACCIÓN DE NUESTROS USUARIOS, UN OBJETIVO ESTRATÉGICO

Aunque siempre se ha tenido en cuenta en los planes estratégicos de **HM Hospitales**, en la última revisión del mismo, con un alcance del periodo 2016-2018, se ha establecido un objetivo específico al respecto:

“Búsqueda de la mayor satisfacción de los pacientes y sus familiares en todos los aspectos sanitarios y no sanitarios con la intención de aumentar su fidelización a nuestro proyecto”.

Para poder realizar el despliegue de este objetivo estratégico se ha desarrollado un nuevo cuadro de mando con mayor detalle de información que permite tomar medidas de forma más racional y basada en los datos obtenidos. Además, se ha creado un Comité de Ciclo de Vida del Paciente, con el fin de no solo mantener la capacidad de reaccionar ante la opinión de nuestros usuarios sino también de forma preventiva, buscando que la experiencia de usuario sea lo más amigable posible.

RESULTADOS 2017

En el 2017, los sistemas de recogida de la voz del paciente en el Grupo **HM Hospitales** han llegado a casi 45.000 pacientes y sus familiares, obteniendo un 40% de respuesta a nuestras solicitudes de información, lo que supone cerca de 18.000 encuestas respondidas.

El personal de Atención al Paciente de nuestros centros ha realizado más de 16.000 gestiones de nuestros pacientes, atendiendo de forma directa a sus solicitudes, reclamaciones y recogiendo igualmente sus felicitaciones.

Hay que destacar un notable aumento en este año de las interacciones recibidas a través de los perfiles de **HM Hospitales** en las Redes Sociales.

Se mantiene la mejora en el indicador de satisfacción global de referencia (NPS) respecto a los años previos.

INDICADORES	2014	2015	2016	2017	OBJETIVO
• NET PROMOTER SCORE (NPS)	28.94	40.32	42.16	46.90	45
• Índice de reclamaciones	7.82 _{0/000}	8.43 _{0/000}	10.7 _{0/000}	10.14 _{0/000}	7.5 _{0/000}
• Índice de contestación en menos de 15 días	81.01%	78.79%	77.78%	79.23%	75%
• Índice de contestación en menos de 30 días	97.16%	95.19%	95.77%	93.76%	98%
• Índice de felicitaciones	25.88 _{0/000}	30.69 _{0/000}	19.67 _{0/000}	22.42 _{0/000}	33 _{0/000}

6.8. APUESTA POR LA CALIDAD

La renovación del sello de excelencia 500+ para todo el Grupo **HM Hospitales** es un fiel reflejo de nuestra filosofía en la búsqueda de la excelencia en todos sus ámbitos. Así lo evidencian nuestros indicadores de resultados económicos y asistenciales y nuestros ratios de calidad asistencial que, comparados con los datos ofrecidos por el informe RESA 2017, confirman que nos encontramos mejor situados que la media del sector en los tiempos de citación, entrega de informes, tasa de reingresos, infecciones, y un largo etcétera.



Para alcanzar estos altos estándares de calidad invertimos en tecnología, investigación y docencia. Renovamos nuestros equipos y disponemos de un parque tecnológico moderno según se desprende del análisis de la obsolescencia de equipos realizado por FENIN en 2015 y que muestra que el Grupo **HM Hospitales** es coherente con su política de inversión en tecnología. En línea con nuestro plan estratégico la docencia y la investigación son fundamentales. Así lo demuestran la cada vez más extensa cartera de servicios con 6 módulos de Formación Profesional Sanitaria, 6 Pregrados Universitarios rama Salud, 13 Másteres, Postgrados Rama Sanitaria, y MIR y los resultados de la Fundación de Investigación **HM Hospitales**.



07

FUNDACIÓN DE INVESTIGACIÓN HM HOSPITALES

“

En 2017 las estrategias de transversalización de la investigación clínica han comenzado a dar sus frutos muy por encima de lo que esperábamos

”

07

FUNDACIÓN DE INVESTIGACIÓN HM HOSPITALES

“En 2017 las estrategias de transversalización de la investigación clínica han comenzado a dar frutos muy por encima de lo que esperábamos, pues más de 1.000 pacientes y familias han decidido buscar nuevas opciones de tratamiento a través de los más de 200 ensayos clínicos que hemos activado. Este hecho, en conjunción con la incorporación a tres plataformas de análisis masivo de datos nos ha permitido afrontar el inicio de la digitalización de nuestra actividad, de tal manera que muchos de nuestros ensayos proceden de la evaluación inteligente de la actividad asistencial de HM Hospitales. Más allá, hemos mantenido nuestra producción científica, esta vez con más de 1.200 puntos de impacto acumulado durante el año y nuestro Instituto de Investigación Sanitaria ha comenzado a caminar junto con nuestros socios universitarios. Finalmente, hemos comenzado la remodelación de nuestro Patronato dando entrada a Patronos con visiones industriales que complementarán la orientación académica y asistencial de la Fundación durante los próximos años.”

Dr. D. Alfonso Moreno González

Presidente de la Fundación de Investigación HM Hospitales

7.1. FUNDACIÓN DE INVESTIGACIÓN HM HOSPITALES

La **Fundación de Investigación HM Hospitales** es una entidad sin ánimo de lucro constituida en 2003 con el objetivo fundamental de liderar una docencia en I+D+i biosanitaria, en el marco de la investigación traslacional, que beneficie de forma directa al paciente y a la sociedad general, tanto en el tratamiento de las enfermedades como en el cuidado de la salud, con el objetivo de hacer realidad la Medicina Personalizada.

Desde sus inicios, la **Fundación de Investigación HM Hospitales** promueve, financia y lidera proyectos de investigación en los que médicos e investigadores (básicos y clínicos) intentan resolver problemas asistenciales del día a día, con un beneficio directo para los pacientes, promoviendo una Medicina basada en la evidencia científica personalizada.

Las principales fuentes de financiación de los proyectos de investigación provienen de ayudas competitivas privadas y públicas, fondos propios, donaciones y colaboraciones de particulares, empresas y asociaciones sin ánimo de lucro que promueven y ayudan a financiar determinados proyectos socio-sanitarios y de I+D+i.

En colaboración con la Universidad CEU San Pablo, ya en 2009 la **Fundación de Investigación HM Hospitales** inició una nueva fórmula de gestión y promoción de la I+D traslacional, impulsando la creación de cátedras de financiación privadas. Estas cátedras han estado orientadas a la implantología, la cirugía robótica, las dianas terapéuticas, los biomateriales y la atención geriátrica entre otros.

Finalmente, la **Fundación de Investigación HM Hospitales** organiza y promueve actividades de divulgación científica y educación sanitaria con una clara orientación a la formación de los profesionales sanitarios y la educación para la salud de la población general.





7.2. IVEc. INSTITUTO DE VALIDACIÓN DE LA EFICIENCIA CLÍNICA

El Instituto de Validación de la Eficiencia Clínica, integrado dentro de la estructura de la **Fundación de Investigación HM Hospitales**, nace como plataforma de evaluación de tecnologías sanitarias innovadoras, con el objetivo de medir la eficacia de la implantación de estas tecnologías en el cuidado de la salud y en el diagnóstico y tratamiento de las enfermedades, mediante una evaluación cuantitativa y cualitativa de los costes de implantación de las tecnologías sanitarias innovadoras, así como su efectividad y seguridad clínicas, mediante la implantación de las mismas en nuestros hospitales.

El IVEc está formado por equipos multidisciplinares de profesionales sanitarios, investigadores básicos, gestores y economistas, tanto de **HM Hospitales** como de la **Fundación de Investigación HM Hospitales**.

HM Hospitales y empresas colaboradoras. Estos equipos abordarán los 'gaps' que existen normalmente en la implantación de nuevas tecnologías de aplicación clínica desde diferentes perspectivas con la finalidad de realizar un análisis integral real, que pueda ser transferible a los sistemas sanitarios tanto públicos como privados.

Durante el año 2016 se ha avanzado en la publicación de diferentes resultados procedentes de estudios que habíamos comenzado durante el año de constitución del Instituto. Además, hemos incorporado la modelización markoviana como herramienta de análisis de coste-efectividad, así como diferentes aproximaciones matemáticas complejas para la simulación de poblaciones basadas en datos procedentes de vida real.

7.3. CEIm. COMITÉ DE ÉTICA DE LA INVESTIGACIÓN CON MEDICAMENTOS

La investigación que se realiza en **HM Hospitales** tiene como objetivo prioritario lograr que se integre la investigación básica con la clínica (Investigación Traslacional) y que se puedan aplicar los avances científicos de una forma directa, rápida y segura en los pacientes. Los ensayos clínicos con medicamentos y productos sanitarios son una actividad positiva para la sociedad en general y para **HM Hospitales** en particular, por lo que es necesario facilitar la realización de ensayos clínicos y agilizar, en la medida de lo posible, los trámites y actuaciones inherentes a la evaluación de protocolos, facilitando de esta manera su puesta en marcha.

Con este objetivo, en 2008 se constituyó el Comité de Ética e Investigación Clínica (CEIC) de **HM Hospitales**, que en 2015 se transformó en CEIm, cumpliendo con todos los requisitos legales para su composición y funcionamiento al ser acreditado por la Comunidad de Madrid. Desde el año 2013, y debido al proyecto del nuevo Real Decreto para ensayos clínicos, el CEIC de **HM Hospitales**, a requerimiento de la AEMPS, ha participado en la experiencia piloto de evaluación de ensayos clínicos a través del procedimiento voluntario de armonización (VHP), con el fin de evaluar como único CEIC nacional, la pertinencia de un nuevo protocolo de ensayo clínico a nivel europeo.

En paralelo, y según las indicaciones de reglamento europeo, desde el año 2014 está participando en la elaboración del Memorandum de Colaboración entre CEIC y Agencia, para identificar responsabilidades y procedimientos de evaluación entre la Agencia y el CEIm.

Su funcionamiento está regido por unos protocolos normalizados de trabajo y su fin último es salvaguardar los intereses de los pacientes a los que se proponga su inclusión en un ensayo clínico o proyecto de investigación. En su composición se incluyen médicos especialistas de referencia nacional, así como legos en Medicina, licenciados en Derecho y personas ajenas a **HM Hospitales**, incluyendo un representante de la Asociación Española Contra el Cáncer.



hm hospitales

MEMORIA ANUAL GRUPO HM HOSPITALES

2017

hmhospitales.com

